

Jaarverslaggeving 2022

Stichting Santé Partners

Siependaallaan 1, Tiel

INHOUDSOPGAVE		Pagina
1.	Voorwoord	3
2.	Algemene Informatie	4
3.	Verslag over het afgelopen jaar	7
3.1	Algemeen	7
3.1.2	Wijkverpleging	9
3.1.3	Wonen en Behandeling	11
3.1.4	Sociaal Domein	11
3.2	Financiële analyse verslagjaar	12
3.3	Toepassing gedragscodes	13
3.4	Onderzoek en ontwikkeling	14
3.5	Toekomst paragraaf	15
3.5.1	Verwachte investeringen	15
3.5.2	Financieringsverwachtingen	15
3.5.3	Verwachte personeelsbezetting	15
3.5.4	Verwachte ontwikkeling omzet en rentabiliteit	16
3.6	Risicomanagement	17
3.7	Maatschappelijke aspecten van ondernemen	18
3.8	Verslag van medezeggenschapsorganen	19
3.8.1	De Clientenraad (CR)	
3.8.2	De Ondernemingsraad (OR)	
3.8.3	De Professionele Advies Raad (PAR)	
4.	Intern toezichthoudersverslag	21
5.	Jaarrekening	
5.1	Jaarrekening 2022	
5.1.1	Geconsolideerde balans per 31 december 2022	25
5.1.2	Geconsolideerde winst- en verliesrekening over 2022	27
5.1.3	Geconsolideerd kasstroomoverzicht	28
5.1.4	Grondslagen van waardering en resultaatbepaling	29
5.1.5	Toelichting op de geconsolideerde balans	38
5.1.8	Overzicht langlopende schulden ultimo 2022	46
5.1.9	Toelichting op de geconsolideerde winst en verliesrekening over 2022	47
	WNT	50
5.1.10	Enkelvoudige balans per 31 december 2022	52
5.1.11	Enkelvoudige winst- en verliesrekening over 2022	54
5.1.12	Enkelvoudige grondslagen van waardering en resultaatbepaling	55
5.1.13	Toelichting op de enkelvoudige balans	56
5.1.14	Overzicht langlopende schulden ultimo 2022	62
5.1.15	Toelichting op de enkelvoudige winst- en verliesrekening over 2022	66
5.1.16	Vaststelling en goedkeuring jaarrekening	64
5.2	Overige gegevens	
5.2.1	Statutaire regeling resultaatbestemming	66
5.2.2	Controleverklaring van de onafhankelijke accountant	66
	Bijlagen	
	Corona Compensatie	
	Zorgbonus	

1. Voorwoord

Santé Partners is een prachtige organisatie met een groot aanbod aan diensten.

In 2022 hebben we de merken Vitras en STMR verlaten en zijn we echt een Santé Partners geworden in onze uitstraling. We hebben ons gericht op het voorbereiden van de organisatie op de transformaties die we willen en moeten gaan maken in het kader van de akkoorden, IZA, WOZO en GALA. We zijn daarnaast begonnen met het professionaliseren van projectmatig werken en hebben de omslag naar werken vanuit de regio's voorbereid. Dit laatste is januari 2023 geëffectueerd in een nieuwe organisatiestructuur waarmee we optimaal in staat zijn goed aan te sluiten bij alle regionale ontwikkelingen. Ook hebben we gewerkt aan het verbeteren van de kwaliteitsstructuur en de professionele zeggenschap in de organisatie. Dit laatste zal er in de eerste helft van 2023 toe leiden dat we van professionele medezeggenschap naar professionele zeggenschap gaan in de organisatie.

En naast al deze mooie ontwikkelingen hadden we helaas ook weer te maken met corona dat (wederom) veel vroeg van onze professionals. De ondersteunende staf heeft veel energie gezet op het verder verbeteren van de ondersteunende processen. Zo is de juridische structuur vereenvoudigd en hebben we het systeem van rolling forecast uitgewerkt en geïmplementeerd. Er is meer ingezet op de intercollegiale samenwerking en een betere samenwerking tussen disciplines binnen Santé Partners en met collega zorg- en welzijnsaanbieders. We geloven dat we zo beter een zwaardere zorgbehoefte kunnen voorkomen en daarmee meer cliënten kunnen helpen. Dit laatste is van groot belang gegeven de stijgende zorgvraag en de krapere arbeidsmarkt.

Financieel was 2022 een zwaar jaar: de salariskosten vanuit de Cao waren hoger dan verwacht, de benzineprijzen stegen fors waarbij we collega's deels extra tegemoet zijn gekomen. Ook het hoge verzuim, mede als gevolg van corona, leidde tot veel extra kosten die we niet volledig konden doorrekenen in onze tarieven richting onze financiers.

Samen met onze professionals, financiers en stakeholders blijven wij bouwen aan een fijne en gezonde organisatie om van hieruit voor én samen met onze cliënten de juiste ondersteuning en zorg op de juiste plaats te kunnen bieden. Samen sterk!

Anne-Marie Laeven en Jef Mol
Raad van Bestuur

2. Algemene informatie

Strategie Santé Partners

Wij doen er alles aan om mensen zo te ondersteunen dat zij in hun eigen omgeving een zo goed mogelijk leven kunnen leiden. Een leven zoals zij dat voor ogen hebben, binnen de mogelijkheden die er zijn en gedurende alle fasen in het leven. Dit begint bij het opgroeien, maar ook als het even tegenzit gedurende het leven. We bieden verpleging en ondersteuning thuis of in een van onze woonlocaties. Wij doen dit met en voor elkaar. Dit maakt Santé Partners ook tot een fijne plek om te werken. Samen sterk!

Hierbij richten we onze zorg- en dienstverlening op:

- Gezond en blij opgroeien
- Ondersteunen als het tegenzit
- Thuis verplegen en behandelen
- Langer zelfstandig wonen

De vijfde strategische pijler richt zich op de medewerker die zo ontzettend belangrijk is om dit allemaal voor elkaar te krijgen:

- Een fijne en gezonde plek om te werken

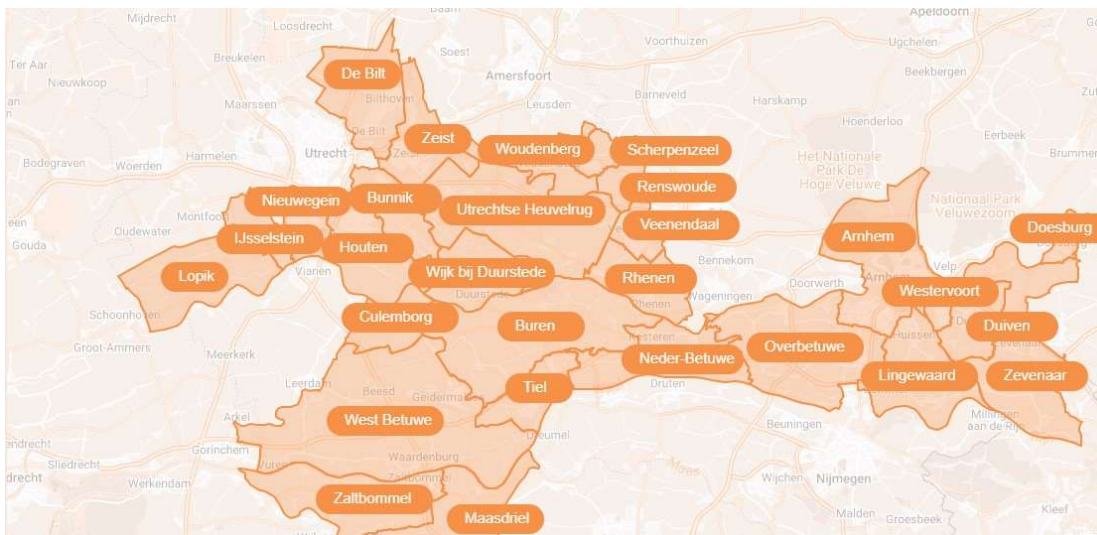
Bij Santé Partners werken wij vanuit de volgende kernwaarden:

- *We doen het samen*
Niet de cliënt, maar de mens staat centraal. Samen wordt bepaald wat er nodig is om het leven te kunnen leiden zoals men dat voor ogen heeft binnen de mogelijkheden die er zijn. Ook als we de totale oplossing niet in huis hebben, zoeken we altijd de verbinding met naasten, vrijwilligers en andere zorgverleners met als belangrijkste doel een zo gezond en zelfstandig mogelijk leven realiseren. We doen het ook samen als collega's, we hebben aandacht voor elkaar en werken als een team.
- *We zijn deskundig*
We hebben jarenlange ervaring en expertise in een breed palet aan diensten. Dat geeft ons de mogelijkheid om bij veel hulpvragen zorg of ondersteuning te bieden, in elke fase van het leven. Van het gezond en blij opgroeien met behulp van onze jeugdgezondheidszorg tot specialistische thuiszorg om zelfstandig te kunnen blijven wonen. Maar ook wanneer dat niet meer mogelijk is, bieden we een prettige woonomgeving in een van onze woon-/zorgcomplexen.
- *We geven en nemen verantwoordelijkheid*
Zelfstandigheid en het behoud van regie vinden wij heel belangrijk en waardevol. We nemen dan ook niet alles over of uit handen, maar geloven sterk in gedeelde verantwoordelijkheid. We maken mensen bewust van wat zij zelf kunnen doen en hebben daar verwachtingen in/rekenen op hen. Aanvullend daarop nemen we de verantwoordelijkheid om ervoor te zorgen dat we tot een totaal van passende zorg en ondersteuning komen.

Netwerk en omgeving

Santé Partners is een organisatie met een groot werkgebied en een breed palet aan zorg- en dienstverlening. Dat is de reden dat met veel verschillende organisaties en in netwerken wordt samengewerkt en nieuwe initiatieven worden ontwikkeld, op verschillende niveaus.

We werken in meer dan 35 gemeenten in vijf bestuurlijke regio's, te weten Gelderse vallei, Arnhem en omstreken, Bommelerwaard, Rivierenland en Utrecht.



Juridische structuur

Sinds 1 januari 2022 ziet onze juridische structuur er als volgt uit:



Daarnaast heeft Stichting Santé Partners een deelneming van 65% in Restaurant De Vergulde Graaf B.V.

De dagelijkse leiding van Santé Partners is in handen van een tweehoofdige, collegiale Raad van Bestuur (RvB). De RvB zorgt er samen met het managementteam voor dat de organisatie als geheel goed functioneert. De bestuurders leggen hierover verantwoording af aan de Raad van Toezicht.

De Raad van Bestuur is eindverantwoordelijk voor en belast met het besturen van Santé Partners. Dit houdt onder meer in dat de Raad van Bestuur verantwoordelijk is voor het realiseren van de doelstellingen van de organisatie, de strategie en het beleid en de behaalde resultaten. Daarnaast is de Raad van Bestuur ook verantwoordelijk voor de kwaliteit en veiligheid van de zorg- en dienstverlening. De Raad van Bestuur legt hierover verantwoording af aan de Raad van Toezicht, maar ook aan andere externe partijen zoals financiers en de IGJ. Bij de vervulling van zijn taak richt de Raad van Bestuur zich op het belang van de organisatie en alle partijen die hierbij betrokken zijn. Daarbij houden zij rekening met het feit dat Santé Partners een organisatie met een bijzondere maatschappelijke verantwoordelijkheid is.

Onderstaand een overzicht van de samenstelling van de RvB per 31 december 2022:

Naam	Rol	Benoemingsdatum
Mw. Dr. Ir. A.M.W. (Anne-Marie) Laeven-De Boer MPM	Voorzitter RvB	1-1-2021
Dhr. Drs. J.C.F. (Jef) Mol MHA	Lid RvB	1-1-2021

De bezoldiging van de leden van de RvB is bepaald door de Raad van Toezicht, binnen de kaders die hiervoor gelden vanuit de Wet Normering Topbestuurders (WNT). Meer informatie hierover en de verantwoording hiervan over 2022 is terug te vinden in de jaarrekening.

Personele bezetting per 31.12.2022

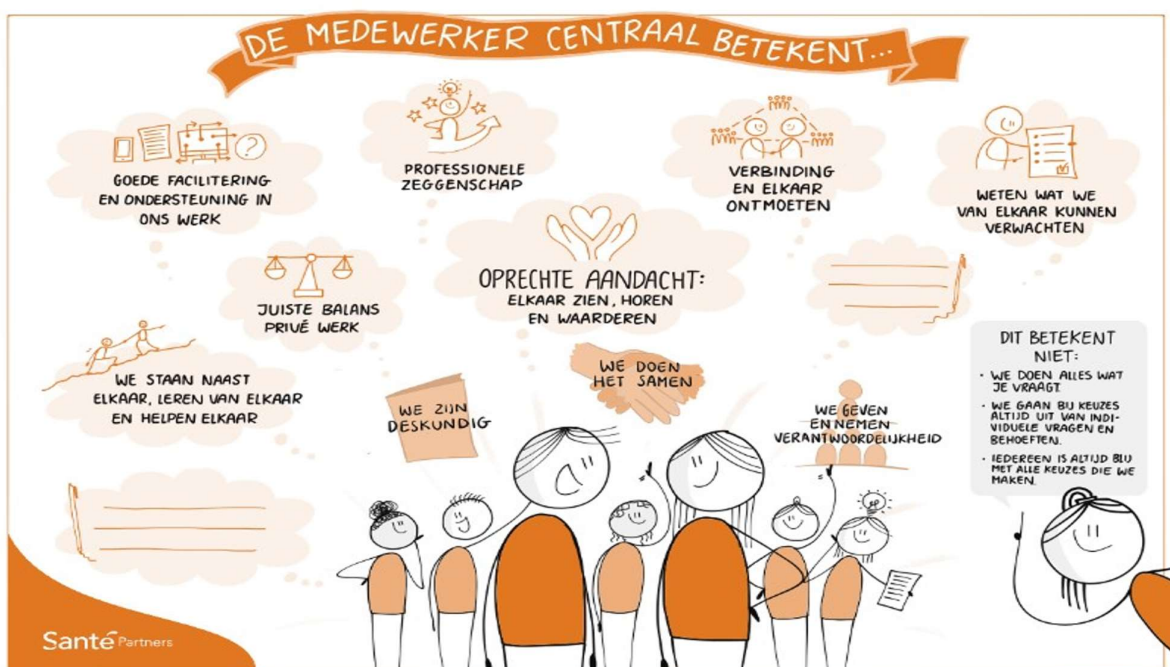
	Wijkverpleging	Wonen en Behandeling	Sociaal Domein	Ondersteuning	Totaal
Aantal vaste medewerkers	1329	424	341	113	2.207
<i>Totaal fte vaste medewerkers</i>	<i>681,06</i>	<i>190,94</i>	<i>218,13</i>	<i>88,18</i>	<i>1.178,31</i>
Aantal inzet derden (uitzendkrachten en ZZP)	26	4	3	35	68
Aantal medewerkers in opleiding	86	28	4	0	118
Aantal stagiaires	50	25	30	3	108
Aantal vrijwilligers	0	169	305	0	474
Totaal aantal	1.491	650	683	151	2.975

3. Verslag over het afgelopen jaar

3.1 Algemeen

Medewerker centraal

Een belangrijk onderdeel van onze strategie is de pijler: een fijne en gezonde plek om te werken. Hierbij stellen we de medewerker centraal en werken we aan het bieden van een fijne en gezonde plek om te werken, waar medewerkers zich professioneel kunnen ontwikkelen. In het plaatje hieronder staan de thema's die we uitwerken.



Merkomslag

In 2022 namen we afscheid van de merken STMR en Vitras en is er een duidelijke identiteit voor Santé Partners gecreëerd in de vorm van een merkverhaal, in samenspraak met de nieuwe strategie. Als onderdeel hiervan is een nieuwe website gelanceerd (www.santepartners.nl) met een volledig nieuwe opzet en veel nieuwe content waarmee we ons nieuwe merk en strategie uitdragen (corporate video, animatievideo's van de pijlers, nieuwe fotografie, klantverhalen): Samen Sterk!

Corona

Ook in 2022 hebben we helaas nog te maken gehad met (de gevolgen van) de coronapandemie. Zowel op het personele vlak (door de uitval van collega's) als op het financiële vlak. Doordat we niet de verwachte hoeveelheid zorg- en dienstverlening konden leveren, is de omzet achtergebleven. Daarnaast hebben we meer kosten moeten maken voor bijvoorbeeld het gebruik van persoonlijke beschermingsmiddelen en het vervangen van collega's die ziek werden door inhuurkrachten. In 2022 zijn niet vanuit alle financieringsstromen (voldoende) compensatieregelingen voor de omzet derving en de meerkosten die wij hebben moeten maken binnen onze zorg- en dienstverlening (Zvw, Wlz en Wmo) beschikbaar gesteld. Dit had een forse impact op het financiële resultaat.

Verzuim

Ook in 2022 zorgde COVID-19 ervoor dat het verzuimpercentage hoog was. Het verzuimpercentage Santébreed was eind 2022 11,2%. Het gemiddelde verzuimpercentage over 2022 was 10,5%.

Interne bedrijfsvoering

We zijn in 2022 gestart met de voorbereiding van de omslag van domein gestuurd naar regio gestuurd werken, om hiermee beter tegemoet te kunnen komen aan de uitdagingen waar we met elkaar voor staan in de zorg de komende jaren. In overleg en afstemming met de zeggenschap en medezeggenschap binnen de organisatie is gekeken hoe we per 1 januari 2023 de omslag naar regiosturing kunnen maken.

In aanloop naar de regiosturing per 1 januari 2023 zijn de regiodirecteuren voor de regio's Bommelerwaard, Rivierenland, Utrecht en Centraal Gelderland (combinatie van de bestuurlijke regio's Arnhem e.o. en Gelderse Vallei) benoemd.

Ook is in 2022 een start gemaakt met het professionaliseren van projectmatig werken binnen Santé. Een transitie ondersteuningsteam (TOT) is ingericht om de organisatie te ondersteunen bij de realisatie van de strategie, het door ontwikkelen van projectmatig werken en het inrichten van de projectmanagement ondersteuning en projectcontrol.

In 2022 is daarnaast hard gewerkt aan het verder optimaliseren van de interne bedrijfsvoering om de financiële situatie van de organisatie verder op orde te krijgen. Verschillende processen (bijvoorbeeld betreffende verzuim en urenregistratie) zijn onder de loep genomen en waar mogelijk verbeterd. Daarnaast is een aantal regelingen opgesteld of geactualiseerd, die van belang zijn voor een goede bedrijfsvoering.

Het risicomanagement is doorontwikkeld. Hiermee anticiperen we als organisatie op mogelijke risico's en denken we alvast na hoe we risico's kunnen voorkomen en/of de eventuele ernstige gevolgen kunnen beperken.

De NEN 7510 beschrijft welke technische en organisatorische maatregelen genomen moeten worden om op de juiste manier met patiëntgegevens om te gaan. Stap voor stap werken wij toe naar de externe certificering waarbij we eerst de zaken met de hoogste risico's/prioriteiten oppakken. Ons doel is om eind 2023 NEN7510-gecertificeerd te zijn.

Maatschappelijke ontwikkelingen en uitdagingen

In 2022 is landelijk een aantal akkoorden bereikt die ook van invloed zijn op de zorg- en dienstverlening die door onze organisatie geleverd wordt, met natuurlijk als belangrijkste het Integraal Zorgakkoord (IZA), Programma Wonen, Ondersteuning en Zorg voor Ouderen (WOZO) en het Gezond en Actief Leven Akkoord (GALA). In 2023 geven we, als organisatie en met onze samenwerkingspartners in de regio's, verdere uitvoering aan deze akkoorden.

De afgelopen jaren bleken de tarieven voor de zorgverzekeringswet niet dekkend te zijn. Als systeemaanbieder konden wij daardoor niet alle noodzakelijke investeringen doen om de benodigde transformatie voor de wijkverpleging meer vorm te geven. Denk hierbij aan de verdubbeling van het aantal mensen met dementie, de ziekenhuis-verplaatste zorg en een sterkere eerste lijn en de minder complexe Ggz-problematiek waarmee we steeds meer te maken krijgen. We blijven hierover indringende gesprekken voeren met onze financiers en zien in de landelijke akkoorden erkenning voor deze uitdagingen.

Professionele zeggenschap

Met de omslag naar regiosturing per 2023 worden er vakgroepen ingericht om de kennis en kunde van professionals te borgen en op peil te houden. Daarnaast zijn in 2022 de voorbereidingen getroffen om vanaf 1 januari 2023 te gaan werken met een nieuwe commissiestructuur kwaliteit. Met deze nieuwe commissiestructuur krijgen professionals meer zeggenschap over de kwaliteit van zorg en ondersteuning. Daarnaast krijgen zij de mogelijkheid hun expertise verder op en uit te bouwen en de organisatie van passende adviezen, beleid en procedures te voorzien.

De nieuwe structuur helpt ons om goed inzicht in en samenhang tussen de kwaliteitsactiviteiten te krijgen. Het is daarmee voor iedereen duidelijk waar je welke kwaliteitsvraag kunt stellen en wie ervoor zorgt dat er antwoord komt op de vraag.

In dezelfde lijn is in 2022 nagedacht over het verder vormgeven van professionele zeggenschap in 2023. Wanneer wij praten over professionele zeggenschap, hebben we het over zeggenschap van onze professionals vanuit het primaire proces. Hoe we dit precies vormgeven op de verschillende niveaus wordt in 2023 meer helder. Onze professionals komen aan het roer te staan op inhoud, zodat we betere beslissingen nemen, we de best haalbare kwaliteit kunnen leveren en een nog fijnere plek worden om te werken.

PREZO

In 2022 zijn er bij verschillende teams en op verschillende locaties weer PREZO-audits uitgevoerd door Perspekt. Alle uitgevoerde audits zijn met een positief resultaat afgerond! Ook in 2023 worden er weer (andere) teams en locaties getoetst op de kwaliteit van zorg- en dienstverlening aan onze cliënten.

ICT

In 2022 is gestart met het opstellen van een IT-strategie en een e-health strategie om voor de komende jaren te bepalen wat nodig is voor zowel cliënt als medewerker zodat wij goede en betaalbare zorg kunnen blijven leveren. Een goed en flexibel IT-landschap met een minimale administratieve last voor de medewerker is hierbij het uitgangspunt.

De zorg verandert en ook in de zorg speelt ICT een steeds grotere rol. Dat vraagt iets van alle medewerkers en daarom zijn wij het afgelopen jaar begonnen met het project Digitaal Vaardig. Dit project helpt mensen bij het werken met onder andere IT-middelen het makkelijker te maken om het werk uit te voeren en goed te begrijpen hoe we werken binnen Santé Partners. Dit project wordt organisatie breed uitgerold.

Mens & Organisatie

De inflatie en de hoge energiekosten leidden in 2022 bij veel mensen tot grote zorgen over hun financiële situatie. Om onze medewerkers ondersteuning te bieden, hebben wij een budgetcoach ingeschakeld die samen met de medewerker kijkt naar mogelijkheden. In de periode dat de benzineprijzen extreem hoog waren hebben we hiervoor extra compensatie gegeven aan onze medewerkers, die immers van cliënt naar cliënt reizen.

Zowel Santé Partners als werkgever als werknemers zelf spelen een actieve rol in het fit, vitaal en duurzaam inzetbaar zijn. Dit is de reden dat we in 2022 gestart zijn met het inzetten van verschillende soorten dienstverlening en acties in het kader van duurzame inzetbaarheid. We zetten in op preventie rond verzuim, vitaliteit, loopbaan en mobiliteit en re-integratie. Dit blijven we natuurlijk in 2023 voortzetten.

Met Samen Sterk Op Weg is er voor de medewerkers meer keuze gekomen door o.a. een leasefiets regeling, een OV-regeling en een tankpas.

Wij willen nu en in de toekomst een aantrekkelijke werkgever in de regio zijn om bij te werken, voor de huidige én voor toekomstige collega's! In 2022 hebben we daarom in de een aantal regio's met een aantal andere partijen de handen ineengeslagen om samen met hen invulling te gaan geven aan verschillende vormen van regionaal werkgeverschap.

3.1.2 Wijkverpleging

Indicatiestelling en intervisie

Het afgelopen jaar zijn 30 wijkverpleegkundigen extern geschoold op het gebied van indicatiestelling en deze opgedane kennis is tijdens twee bijeenkomsten doorgegeven aan collega-wijkverpleegkundigen. De inhoud van deze bijeenkomsten werd zeer gewaardeerd door collega's. Onder andere de opgedane kennis over het indicatieproces en de Wlz, de leveringsvoorwaarden

van de Wlz en kennis over de Wmo worden als welkome extra kennis ervaren. Voor 2023 vraagt dit dan ook om een vervolg, zeker om nog beter over het domein heen samen te kunnen werken.

Teamoverstijgend roosteren

Door de mogelijkheid ook diensten in andere teams in te vullen dan het eigen team, ontstaat er meer flexibiliteit om zelf het rooster samen te stellen. Eind december 2022 had ongeveer driekwart van de teams teamoverstijgend roosteren geïmplementeerd.

Bevoegd = bekwaam

Om iedereen nog beter in de wijkverpleging in te kunnen zetten, is in 2022 de werkgroep bevoegd = bekwaam gestart. Geïnterviewd is welke mensen zijn opgeleid om bepaalde verpleegkundige handelingen te doen (bevoegd vanuit de opleiding), maar dat al lange tijd niet meer hebben gedaan en zich daardoor niet meer bekwaam voelen en/of zijn. Deze medewerkers worden op verschillende wijzen opnieuw bekwaam gemaakt. Dit loopt in 2023 nog door en ondertussen starten we ook met bekwaam = bevoegd. Bij deze werkwijze leiden we mensen op die geen zorgopleiding hebben, maar wel werken in de zorg (bijvoorbeeld als zelfstandig thuis-coach). Zo worden ze bekwaam voor bepaalde zorginhoudelijke handelingen.

Inzet Duxxie-app

Na de zomer van 2022 zijn we gestart met het gebruik van de Duxxie-app. Hiermee kunnen medewerkers, samen met de cliënt de nodige hulpmiddelen bestellen en wordt de bestelling automatisch in ONS gerapporteerd. Dit scheelt veel tijd van onze collega's, omdat ze met één app alles kunnen bestellen bij verschillende leveranciers. Dit scheelt bellen, mailen, enz. Een mooie ontwikkeling.

GGZ in de wijk

Samen met Pro Persona en Opella zijn we in april 2022 gestart met het verbinden van de deskundigheid van de GGZ aan de wijkverpleging om daarmee mensen met complexe(re) ondersteuningsvragen beter te kunnen ondersteunen. Inmiddels hebben zich nog veel meer partijen aangesloten bij dit initiatief, zoals GGZ-aanbieders in de langdurige zorg, gemeente, politie enz. Het project is gestart in april en heeft een looptijd van een jaar. Daarna ronden we dit project af en zetten we de afspraken zoals de deelnemers hebben gemaakt in als format in de andere gebieden.

Zelfstandig thuis

We zijn in 2022 ook gestart met volledig pakket thuis (VPT) ongeclusterd in de wijk. Na het maken van een eerste blauwdruk, zijn we in mei in Rhenen (waar we het Zelfstandig Thuis noemen) begonnen om concreet hier vorm aan te geven. Inmiddels is het project uitgebreid naar Leersum en Amerongen en hebben we meer cliënten aangenomen voor Zelfstandig Thuis. Dankzij Zelfstandig Thuis kunnen mensen langer zelfstandig thuis blijven wonen en is een verhuizing naar een verpleeghuis in veel gevallen niet meer nodig. Ook in 2023 gaan we hiermee verder. Daar Zelfstandig Thuis de inzet van mensen met een verzorgende, verpleegkundige, begeleidende achtergrond vraagt, is dit echt een domein overstijgende vorm van werken.

Coördinatie wijkverpleging

In alle regio's is samen met anderen, gewerkt aan de herkenbare wijkverpleging en de coördinatie van zorg in de verschillende gebieden. Coördinatie van de zorgvraag naar de verschillende zorgaanbieders in de regio speelt een belangrijke rol om zoveel mogelijk mensen te kunnen ondersteunen. Steeds meer moeten we inzetten op een efficiënte inzet van de beschikbare capaciteit over de grenzen van de eigen organisatie heen om een antwoord te kunnen blijven bieden aan een toenemende zorgvraag. Per regio krijgt dit een eigen vorm afhankelijk van de vragen, de verschillende aanbieders en onze rol hierin.

Nachtzorg en gespecialiseerde zorg

Ook op het gebied van gezamenlijk organiseren van nachtzorg en gespecialiseerde zorg in de thuishituatie zijn stappen vooruit gezet in de regio's Rivierenland en Bommelerwaard met de collega-organisaties VVT. Santé Partners vervult hierin een belangrijke rol als systeemaanbieder. In de regio's Arnhem, Gelderse Vallei en Utrecht werkten we al in nachtzorgcoalities.

Ontmoetings- en activiteitencentra

We hebben deelgenomen aan onderzoek naar passende dag invulling voor thuiswonenden met dementie in de regio Arnhem. Hierbij zijn zes gemeentes, belangenorganisaties en zorgaanbieders aangehaakt. Op basis van de uitkomsten stellen we in 2023 een plan op hoe en waar we in deze regio gaan uitbreiden. Santé-breed hebben we scherper gestuurd op keuzes in bedrijfsvoering van onze ontmoetingscentra/ activiteitencentra.

3.1.3 Wonen en Behandeling

Kwaliteitscyclus in een nieuw jasje

In 2022 zijn we gestart om de kwaliteitscyclus binnen Wonen en Behandeling (kwaliteitskader Verpleeghuiszorg) in een nieuw jasje te steken. Het kwaliteitskader verpleeghuiszorg geeft hierbij de richting, maar wij vinden dat de kwaliteit van onze zorg vooral op de werkvloer wordt gemaakt tussen de bewoners en hun familie en de professionals. Daarom hebben we hen een nadrukkelijke rol gegeven in het kwaliteitsverslag van het vorige jaar en het kwaliteitsplan voor het komende jaar.

Start Open Deur

Onderdeel van het gewone leven is dat onze bewoners vrijheid en bewegingsruimte ervaren zoals zij dat gewend waren. Daar hoort ook bij dat zij hierin niet geremd worden door gesloten deuren. We denken al geruime tijd na over wat er nodig is om de deuren van onze woonvormen te openen. Het is een omvangrijk project waar we in 2023 samen met professionals verder vorm aan geven. Ons streven is dat in 2023 alle deuren van het slot af gaan en dat onze bewoners zich vrij kunnen bewegen!

3.1.4 Sociaal Domein

Schoolmaatschappelijk werk

Ons schoolmaatschappelijk werk is op verschillende plekken uitgebreid. Daarmee zijn we in staat om te voorzien in de vraag die door verschillende gemeenten aan ons gesteld wordt.

Thuisbegeleiding

De Centrale Aanmelding voor de thuisbegeleiding is gedecentraliseerd en belegd in de teams zelf. Hiermee kunnen zij beter aansluiten op de lokale context, verwijzers en samenwerkingspartners. Bij de thuisbegeleiding merken we de toename van de GGZ problematiek in de wijk sterk. Dit vraagt om nauwere samenwerking met de GGZ, wat we verder gaan vormgeven.

Welzijn

Onze welzijnsorganisatie Mikado heeft in Duiven/Westervoort een herstel community opgezet samen met de vrijwillige kwartiermakers. Er staat een stevige community met tal van activiteiten. Mede door de samenwerking met partners is het kwartier maken een begrip in Duiven en Westervoort en weten de partners ons te vinden. Kwetsbare mensen hebben een plek en doen weer mee in de samenleving. In 2022 heeft Maatschappelijk werk Duiven & Westervoort sociale vaardigheidstraining voor jongeren opgezet, rouwgroepen begeleid en assertiviteitstrainingen gegeven. Intensieve samenwerking met Sociaal Loket en partner organisaties heeft geleid tot meer expertise over voorliggende voorzieningen en dus tot meer inzet/ gebruik hiervan, alvorens een maatwerkvoorziening in te zetten.

3.2 Financiële analyse verslagjaar

3.2.1 Behaalde omzet en resultaten van de entiteit in het verslagjaar

Zoals in de inleiding ook gemeld, was 2022 financieel een zwaar jaar: de salariskosten vanuit de cao waren hoger dan verwacht, waarvoor in 2022 geen compensatie is ontvangen van de Zorgverzekeraars. Het tekort aan personeel heeft geleid tot een lagere productie en omzet en hogere personeelskosten ten opzichte van de omzet. Daarnaast stegen de benzineprijzen fors, waarvoor een extra vergoeding aan het personeel is gegeven. En ook het hoge verzuim, mede als gevolg van corona, leidde tot veel extra kosten. Ook hadden we te maken met opdrogende compensatieregeling voor COVID-19 en gestegen energiekosten.

Door de hiervoor genoemde effecten heeft Santé Partners over 2022 een negatief resultaat behaald van € 2,4 miljoen (2021: € 0,6 miljoen positief). Voor 2022 was een positief resultaat begroot van € 2,3 miljoen. Indien de incidentele baten en lasten buiten beschouwing worden gelaten dan is het operationele resultaat € 1,6 miljoen negatief.

3.2.2 Financiële positie en prestaties

Ratio's	Begroting 2023	Realisatie 2022	Realisatie 2021	Realisatie 2020	Norm Santé
Eigen Vermogen	9.993	€ 8.810	€ 10.535	€ 9.921	
olvabiliteit	0,29	0,23	0,27	0,26	> 0,25
Debt Service Cover Ratio	7,6	-2,7	8,8	11,9	> 1,2
Rentabiliteitsratio totaal					
vermogen	11,8%	-27,3%	5,8%	18,4%	> 3%
Werkkapitaal	nnb	€ 1,9 mio	€ 3,3 mio	€ 2,4 mio	positief
Liquide middelen	€ 13,3 mio	€ 14,1 mio	€ 11,1 mio	€ 6,6 mio	€ 16,0 mio
Resultaat (x € 1.000,-)	€ 1.183	€ -2.406	€ 610	€ 1.821	positief
Operationeel resultaat		€ -1.568	€ 950	€ 0	
Rendement	1,1%	-2,2%	0,5%	1,6%	3,0%

Door het negatieve resultaat over boekjaar 2022 zijn het eigen vermogen en de solvabiliteit gedaald en zijn de ratio's 2022 niet allemaal op of boven de gestelde norm. Door de ING-bank zijn voorwaarden gesteld aan de solvabiliteit, Debt Service Cover Ratio en de rentabiliteitsratio. Santé Partners voldoet ultimo 2022 niet aan de genoemde voorwaarden van de bank. Daarom heeft de ING-bank een waiver verklaring verstrekt aan Santé Partners.

3.3 Toepassing gedragscodes

Stichting Santé Partners vindt professioneel bestuur en toezicht van groot belang. In dat kader werkt Santé Partners conform de Governancecode Zorg. Deze code is een bundeling van breed gedragen opvattingen in de zorg over goed bestuur, toezicht en verantwoording. De code is bedoeld voor professionalisering van bestuur en toezicht en het samenspel tussen beide. De Governance code biedt een gemeenschappelijk referentiekader voor zowel eigen reflectie als voor de beoordeling door anderen.. Op basis van de Governance code zorg zijn verschillende beleidsdocumenten en reglementen opgesteld. Zoals onder andere een reglement voor de Raad van Toezicht en de Raad van Bestuur, een conflictreglement voor de Raad van Toezicht en de Raad van Bestuur, een visie op toezicht en toezichtkader, het beleid en verantwoording onkosten Raad van Bestuur Santé Partners, een klokkenluidersregeling en een klachtenregeling voor cliënten. Deze documenten zijn terug te vinden op onze website: www.santepartners.nl.

Vanzelfsprekend geldt daarnaast dat Stichting Santé Partners voldoet aan de eisen uit relevante wetgeving (inspectie, jaarverslaggeving, privacy, medezeggenschap, klachtrecht, mededinging enz.).

3.4 Onderzoek en ontwikkeling

Santé Partners voert zelf geen onderzoek uit. Wel dragen we bij aan diverse onderzoeken. Zoals het RENEW project (ZonMW) waarbij we overbodige handelingen in de wijkverpleging pogen terug te dringen. Ook ontwikkelen we waar mogelijk nieuwe zorgvormen. Een voorbeeld hiervan is dat we in 2022 gestart zijn met het project Zelfstandig thuis, waarbij we het Volledig Pakket Thuis vanuit de Wlz in ongeclusterde vorm aanbieden aan onze cliënten.

In 2022 heeft Santé Partners meegedacht in de pilot Early Geriatrische Revalidatie Zorg (GRZ). Doel van deze pilot was het versnellen van de doorstroom vanuit het ziekenhuis naar de GRZ. In 2023 wordt het onderzoek en verbeterproject verbreed met de vraag hoe de doorstroom vanuit het ziekenhuis naar de thuissituatie versneld kan worden. Vanuit de palliatieve longzorg is Santé Partners in 2022 betrokken geweest bij het project toekomstige zorgplanning voor COPD-patiënten. Dit is een initiatief van het Centrum Ondersteunende & palliatieve zorg Rijnstate. In dit project is samen met ketenpartners onderzocht hoe de samenwerking tussen de eerste- en tweedelijns verbeterd kan worden met betrekking tot het zorgproces voor patiënten met COPD in de palliatieve fase.

In samenwerking met VVT-aanbieders en het St. Antoniusziekenhuis is onderzocht hoe we slimmer kunnen samenwerken met het ziekenhuis om patiënten die in het ziekenhuis liggen met een kleinere, of zelfs zonder, thuiszorg naar huis te kunnen laten gaan. Door interventies in en voor opname in het ziekenhuis in te zetten. De resultaten worden in 2023 verwacht.

Het modulair opleiden van verzorgende en helpende (plus) is geïntegreerd in het opleidingsplan van medewerkers. Met het opheffen van de kruisjeslijst is er een actie uitgezet binnen de wijkteams of de medewerkers hun diploma ten volle benutten. Dus 'doe je wat er in de diploma staat?' Hierdoor is er een grote groep medewerkers breder inzetbaar geworden én hebben mogelijkheden gekregen zichzelf verder te ontwikkelen. Deze actie moet nog gestart worden binnen de andere domeinen. Daarnaast hebben we in 2022 mogelijkheden gecreëerd om de Helpende (plus) en Verzorgende op verpleegtechnisch niveau verder te laten ontwikkelen. Wij hebben in samenwerking met LLO ROC Rivor keuzedeel K0118 opgeknipt in modules en de medewerker de regie gegeven om de modules te volgen in een voor hen passend tijdsbestek. Dit was een van de eerste stappen in het proces naar 'Aantoonbaar bekwaam' zijn.

Door deze ontwikkeling kan een grote groep medewerkers extra ondersteuning binnen teams bieden op het gebied van inzetbaarheid op de routes.

3.5 Toekomst paragraaf

Ook in 2023 werken we verder aan het realiseren van de doelen uit onze meerjarenstrategie. Tegelijkertijd zetten we als organisatie en in de samenwerking met de partners in de verschillende regio's in op de transformatie van de zorg conform de opgave zoals verwoord in de akkoorden. Dit vraagt dicht bij de lokale omgeving aansluiten, het doorvoeren van een andere werkwijze en cultuur die zich richt op gezondheid en reablement, en het verder doorvoeren van e-health en technologie. We werken al enige tijd vanuit het gedachtegoed van Positieve Gezondheid, hetgeen hierbij helpend zal zijn. Tegelijkertijd zal de verandering die zowel aan de welzijn als aan de zorgkant in brede zin gemaakt gaat worden, ons steeds meer gaan laten zien wat dit echt betekent.

In 2023 starten we ook met het regionaal werken en met professionele zeggenschap. Ook dat is een transitieopgave waar we als organisatie enerzijds naar uitkijken en tegelijkertijd ook een manier van werken die we ons eigen moeten maken.

3.5.1 Verwachte investeringen

In lijn met bovenstaande worden in 2023 investeringen gedaan in diverse projecten die samenhangen met de meerjarenstrategie van Santé Partners. Dit betreft onder andere projecten op het gebied van thuis verplegen en behandelen, langer zelfstandig wonen en een fijne en gezonde plek om te werken. Welke investeringen dit exact zijn wordt in 2023 nader bepaald, mede afhankelijk van de aan ons gegunde subsidies in het kader van de verschillende landelijke akkoorden.

3.5.2 Financieringsverwachtingen

De verwachte investeringen worden volledig gefinancierd uit de beschikbare subsidiegelden zoals IZA-middelen, WOZO-middelen, stimuleringsgelden, SOW-subsidies en SET-subsidies. Een deel van deze middelen is al aangevraagd en toegekend in 2022, maar de besteding van de middelen vindt in 2023 plaats. Andere middelen, zoals bijvoorbeeld de IZA-middelen bestemd voor het transformatieplan, worden in 2023 aangevraagd.

3.5.3 Verwachte personeelsbezetting

De krapte op de arbeidsmarkt in de sector zorg en welzijn (met zijn 1,4 miljoen medewerkers een van de grootste werkgevers in Nederland) zorgt ervoor dat vacatures steeds lastiger te vervullen zijn. Het tekort op de arbeidsmarkt in onze regio's groeit. Hierbij zien we wel verschillen per regio.

De huidige instroom is onvoldoende om aan de toenemende zorgvraag door de groeiende vergrijzing, en toename van complexe (thuis)zorg te voldoen. Door de start met Strategische Personeelsplanning hebben we een concreter beeld gekregen wat de effecten hiervan zijn voor onze organisatie. Lastig vervulbare vacatures (we hebben zo'n 20% van onze plekken open staan als vacature en zien met name tekorten bij de doelgroep verzorgenden IG en verpleegkundigen), een hoge uitstroom én het hoge ziekteverzuim zijn drie van de vele ontwikkelingen die onze arbeidsmarkt van vandaag kenmerken.

Het is voor Santé Partners belangrijk dat we met elkaar zorgen voor voldoende en goed opgeleid personeel en dat onze zorg- en welzijnsprofessionals de juiste zorg op de juiste plek kunnen bieden. Het is hiernaast essentieel dat we investeren in behoud, in arbeidsmarktprofilering, goed werkgeverschap, leiderschap en regionale samenwerking. Op de volgende pagina een overzicht van de verschillende initiatieven op het gebied van regionaal werkgeverschap waar Santé Partners bij betrokken is.



Kijkend naar het verzuim zien we dat dit de afgelopen jaren structureel hoog is, ook ten opzichte van de marktgegevens (Vernet). Het corona-effect is in getal niet heel concreet te maken maar kijkend naar de analyses heeft dit zeker een grote impact. Daarnaast is er gekozen om het verzuim stapsgewijs aan te pakken te beginnen met grip krijgen op het langdurig verzuim. Hiermee is de uitstroom na 104 weken controleerbaar geworden met een direct positief effect op het resultaat. In 2022 is vooral ingezet op het verder terugdringen van middellang verzuim en is veel aandacht gegeven aan begeleiding (o.a. via webinars) van leidinggevenden, aanscherping van verzuim protocol en strakkere sturing van de arbodienst en samenwerking in de regio. De vitaliteitsgesprekken zijn inmiddels standaard ingevoerd en van daaruit vinden nu ook de eerste preventieve acties plaats. Dit heeft overall nog onvoldoende geleid tot verlaging van verzuim, maar de eerste effecten zijn wel zichtbaar.

Daarnaast is er een pilot gestart om te kijken waar meer maatwerk nodig is. Tot slot is ook een providerboog heringericht en uitgebreid om vanuit preventie én duurzame inzetbaarheid medewerkers (eerder) in beweging te krijgen en te ondersteunen waar nodig, bijvoorbeeld ook met Budgetcoaching.

3.5.4 Verwachte ontwikkeling omzet en rentabiliteit

Voor boekjaar 2023 is de verwachting dat de omzet van Santé Partners zal stijgen, enerzijds als gevolg van een toename in de productie (bijvoorbeeld VPT ongeclusterd) en anderzijds door de reductie van verzuim. Vanwege het negatieve resultaat over 2022 is stevig en succesvol onderhandeld met de zorgverzekeraars voor betere tarieven. Ook het IZA akkoord, met specifieke aandacht voor wijkverpleging, heeft hier aan bijgedragen. In de begroting voor 2023 zijn ook de verwachte kosteneffecten vanwege de inflatie meegenomen. Het verwachte resultaat voor 2023 komt uit op € 1,2 miljoen positief en de rentabiliteit bedraagt dan 1,0%. Hierbij is uitgegaan van een verzuimpercentage van 10% en een inzet PNIL van 7% ten opzichte van de salariskosten.

3.6 Risicomanagement

Risicomanagement is een methode om op een gestructureerde manier risico's in kaart te brengen, hierop te anticiperen, te evalueren en beter te beheersen. De organisatie inventariseert risico's en de gevolgen van de risico's en verbindt er maatregelen aan. Door al in een vroeg stadium na te denken over de mogelijke risico's die de organisatie loopt, kan Santé Partners deze voorkomen en/of de eventuele ernstige gevolgen ervan beperken.

In 2022 heeft een inventarisatie van de belangrijkste risico's plaats gevonden en is afgesproken wie eigenaar is van welke risico en welke maatregelen we treffen om hiermee om te gaan. In de hieronder de belangrijkste risico's, de beoordeling ervan en de maatregelen hierbij.

Factor	Risico	Nadere omschrijving van het risico	Mogelijke gevolgen	Risico beoordeling	Maatregelen
Arbeidsmarktkrapte (extern)	Clienten stop door vergrijzing en krimp beschikbaar personeel	Minder clienten kunnen helpen, minder omzet	continuïteit SP in gevaar	Beheersen	In overleg met het voltallig MT kijken naar: 1. anders werken (want dit is een gegeven), bv in strategie en visie 2. benutten mogelijkheden die er nog wel zijn op arbeidsmarkt potentieel
Personeelsproblematiek (intern)	Leeftijdsopbouw personeel scheef	Relatief veel oudere medewerkers in dienst	relatief hoog ziekteverzuim doordat ouderen vaker ziek zijn, en grote uitstroom mw op bepaald moment. zorgverlening in gevaar	Beheersen en deels accepteren	1. strategische personeelsplanning 2. beleid rond vitaliteit en verzuimpreventie 3. inzetten mobiliteit
Verzuimpercentage personeel hoog	Ziekteverzuim leidt tot lagere productiviteit en hogere kosten	Meer ziektekosten en kosten voor het inzetten van extra personeel	hoge kosten door meer PNIL inzet, afname productie door minder capaciteit, hoge kosten door ziektegeelden, imagoschade	Beheersen	1. strategische personeelsplanning 2. herontwerp zorgprocessen 3. mantelzorg opleiden/activeren 4. technologie introduceren
(Te) groot aanbod clienten	Verdere vergrijzing van de samenleving	Het niet meer kunnen voldoen aan de vraag die ontstaat (ook vanwege de krapte op de arbeidsmarkt)	- verhoging van werkdruk - verliezen van markt - verplicht specialiseren in type zorg.	Beheersen	1. strategische personeelsplanning 2. herontwerp zorgprocessen 3. mantelzorg opleiden/activeren 4. technologie introduceren
Kostprijs hoger dan geboden tarieven	Financiering zorg onder druk, nieuwe bekostiging wijkzorg	niet kostendekkende tarieven	wijkzorg verlieslatend: continuïteit SP in gevaar - Geen ruimte/gelden voor innovatie - Concurrentiepositie verslechterd - Hogere kosten gaan ten laste van eigenvermogen, hierdoor minder investering mogelijkheden.	Beheersen	1. Monitoren van externe ontwikkelingen en beheersing van cijfers 2. Strategische personeelsplanning 3. Re-ablement
Betrouwbaarheid ICT systemen	Uitval ICT systemen Continuïteit gegevensverwerking (infrastructuur) incl. zorgoproepsysteem	onbetrouwbare levering: systemen werken niet	zorg- en dienstverlening en bedrijfsvoering in gevaar	Beheersen	Project certificering NEN-7510 Meer bewustwording creëren bij medewerkers rond informatiebeveiliging
Pandemie	Pandemie	het ontstaan van een pandemie die van invloed is op clienten en/of medewerkers	personeelskrapte, vermindering omzet	Beheersen en deels accepteren	Creëren bewustwording medewerkers voor het melden van MIC en calamiteiten De kans dat zich nog eens een pandemie (zoals corona) voordoet is niet heel groot. Op dat moment aanvlagen als crisissituatie (en 'lessons learned' uit corona meenemen)
Flexibiliteit organisatie niet groot genoeg	Flexibiliteit organisatie	Onvoldoende (tijdig) in staat om aan te passen aan de veranderende (zorg) omstandigheden		Beheersen en deels accepteren	Strategische overwegingen, meenemen in opdracht transitie
Te weinig implementatiekracht organisatie	Strategie, beleid, doelstellingen en acties	Het risico dat strategie en visie niet volledig doorkomt op de werkvloer of dat medewerkers de strategie afwijzen.	- Geen draagvlak - Eilandjes i.p.v. regionaal denken - vertrek personeel	Beheersen en deels accepteren	Continu de tactische doelen en acties verbinden aan onze strategie. Gebiedsmanagers actief bevragen op landing van de strategie in de praktijk
Onvoldoende kwaliteit personeel	Bevoegd en bekwaam	Als niet bijgehouden en/of goed geregistreerd	fouten in de zorgverlening waardoor letsel en/of imagoschade ontstaat.	Beheersen	Processen beter beleggen en herinrichting Afas

Risicomanagement wordt in 2023 onderdeel van de reguliere Planning & Control cyclus.

3.7 Maatschappelijke aspecten van ondernemen

Een van de doelstellingen uit de strategie 2022-2024 onder Pijler 5 'Een fijn en gezonde plek om te werken' is "**Wij dragen bij aan de klimaatdoelstellingen en beperken onze impact op het milieu**".

In dat kader zijn er de afgelopen jaren verschillende acties uitgevoerd, zoals onder andere:

- Een bestuurlijk vastgestelde 'portefeuilleroutekaart' is opgesteld met een strategisch verduurzamingsplan voor ons vastgoed (twee panden in eigendom)
- Leasefiets en OV-regeling voor medewerkers opgesteld in 2022
- Kantoorpersoneel werkt zoveel mogelijk 50% op kantoor 50% thuis om reisbewegingen te verminderen

Op 4 november 2022 is de Green Deal samenwerken aan duurzame zorg gepubliceerd. Deze Green Deal is opgesteld in samenwerking met brancheorganisaties uit de zorg, zorgverzekeraars en banken. De Green Deal en de doelstellingen daarin zijn ook opgenomen in het Integraal Zorg Akkoord (IZA) dat dit jaar is vastgesteld. De ondertekenaars van het IZA erkennen de maatschappelijke verantwoordelijkheid om verduurzaming zo snel en efficiënt mogelijk te bewerkstelligen – iedere partij vanuit zijn eigen rol, verantwoordelijkheid en mogelijkheden. In het IZA is duurzaamheid daarom een toets criterium bij elke transitie.

De vijf doelen uit de Green Deal voor de zorg zijn:

1. Gezondheidsbevordering van patiënten, cliënten en medewerkers
2. Vergroten bewustwording en kennis over de impact van de zorg op het klimaat en andersom
3. CO²-uitstoot terugbrengen met 55% in 2030 en klimaatneutraal in 2050
4. Primair grondstofgebruik 50% verminderen in 2030 en maximaal circulaire zorg in 2050
5. Verminderen milieubelasting door medicatie(gebruik)

Eind 2022 hebben wij als zorgorganisatie de Green Deal mede ondertekend. Wij werken met elkaar aan het bereiken van de vijf doelstellingen uit de Green Deal door het opstellen van een beleidsplan en een bijbehorende activiteitenplanning.

3.8 Verslag van medezeggenschapsorganen

3.8.1 De Cliëntenraad (CR)

De CR behartigt proactief de gemeenschappelijke belangen van cliënten en mantelzorgers. De CR wil een bijdrage leveren aan het verbeteren van de zorg met als uitgangspunt de eisen en wensen van de cliënt. De CR adviseert gevraagd en ongevraagd de Raad van Bestuur van Santé Partners over onderwerpen die de cliënt direct of indirect raken.

Santé Partners is een organisatie met een aantrekkelijk en omvangrijk dienstenpakket. Voor de CR des te meer reden om in contact te zijn en blijven met alle cliënten. Naast de CR kennen we lokale familieraden voor de woonvormen voor beschermd wonen en lokale thuisraden voor de woonvormen voor wonen met een plus. Deze lokale raden hebben invloed op en ruimte voor belangenbehartiging in de medezeggenschap binnen hun locatie en zoeken (zo nodig of gewenst) de verbinding met de CR.

Daarnaast hebben we een digitaal clientpanel dat een aantal keer per jaar wordt bevroegd op onderwerpen die op dat moment interessant en relevant zijn, zoals bijvoorbeeld de merkomslag en het project Zelfstandig Thuis.

In 2022 is door de CR ingezet op:

- *Betrokkenheid van de CR aan de voorkant*: de proactieve rol van de CR moet blijken uit betrokkenheid van de CR bij de ontwikkeling van beleid. Het gaat dan om het beleid dat de cliënten direct raakt.
- *Het beter leren kennen van de cliënt*: voor een juiste invulling van de taak van een cliëntenraad moet de CR weten wat er speelt. Daarvoor is een periodiek onderzoek naar de ervaringen van de cliënt noodzakelijk. Het cliëntpanel moet daarom in 2022 operationeel zijn. Dat is gelukt er is tevens een grote groei van het panel bereikt door in de cliënttevredenheidsonderzoeken cliënten te verzoeken deel te nemen in het panel.
- *Gevraagd en ongevraagd adviseren* van de bestuurder over zaken die de cliënt direct of indirect raken.
- *Sparringpartner* zijn van de Raad van Bestuur m.b.t. onderwerpen die gaan over de dienstverlening aan de cliënten.

De CR bestaat uit zes leden en wordt ondersteund door een ambtelijk secretaris. Maandelijks vindt afstemming met de RvB plaats in een overlegvergadering. Het overleg met de RvB vindt op een goede en constructieve wijze plaats.

In 2022 heeft de CR geadviseerd over de jaarverantwoording 2021, het kwaliteitsverslag verpleeghuiszorg 2021, de nieuwe manager sociaal domein, de indexering van de kosten binnen de woonzorglocaties voor 2022, de indicatoren kwaliteitskader verpleeghuiszorg 2022, het invoeren van lijnsturing via regio's en de invoering van vakgroepen, de begroting 2023 en het kwaliteitsplan verpleeghuiszorg 2023.

3.8.2 De Ondernemingsraad (OR)

De OR staat voor - en helpt mee met - een duurzaam en gezond Santé Partners. Hierbij worden de belangen van de organisatie en medewerkers in het oog gehouden, waarin beide samen kunnen groeien ten behoeve van kwalitatieve zorg van organisatie, medewerker en cliënt. Collega's denken en doen mee met de OR en worden betrokken in de medezeggenschap. De OR werkt in open dialoog en vertrouwen met elkaar en naar buiten. De OR is zichtbaar, laagdrempelig en transparant. Medewerkers denken mee en voelen zich gehoord en gezien. De speerpunten van de OR zijn generatiebeleid, harmonisatie regelingen en roze looper beleid.

De huidige leden van de OR zijn gekozen op 19 januari 2021, vanuit de medewerkers van Santé Partners, voor een zittingsperiode van vier jaar. De OR bestaat uit 11 leden.

Daarnaast wordt gewerkt met Denktankers overleggen, uit verschillende werkgebieden en onderdelen van de organisatie denken ondertussen meer dan veertig collega's mee met de OR over onderwerpen die de hele organisatie aangaan.

De OR werkt met vier commissies. Dit zijn de commissie financieel & strategie, de commissie personeel, de commissie VGWM en de commissie communicatie. Ieder OR-lid neemt deel in een van deze commissies en heeft een aandachtsgebied.

In 2022 heeft de OR zijn instemming gegeven op de volgende onderwerpen:

- Balansbudget
- PAWW en WIA
- Samen op Weg
- Harmonisatie regelingen
- Inschakelen extern bureau voor toekomst traject

Daarnaast heeft de OR advies gegeven op de volgende onderwerpen:

- Invoeren lijnsturing via regio's en invoering vakgroepen
- Transitietraject en extern bureau
- Werkwijze bij (mogelijke) overname

En de OR heeft een initiatiefvoorstel gedaan omtrent:

- Diversiteit en inclusie.

3.8.3 De Professionele Advies Raad (PAR)

Het doel van de PAR is om vanuit een beroepsinhoudelijke optiek de RvB van advies te voorzien om de kwaliteit van zorg en dienstverlening te waarborgen en te verbeteren, beroepsinhoudelijke ontwikkelingen te stimuleren en professionalisering/profilering van de beroepsgroep te bevorderen. Daarnaast draagt de PAR bij aan het borgen van professionele zeggenschap voor alle professionals die werkzaam zijn bij Santé Partners.

Deze algemene doelstelling is op te splitsen in drie afzonderlijke doelen:

- De PAR geeft vanuit een beroepsinhoudelijke optiek gevraagd en ongevraagd advies aan de RvB om de kwaliteit van zorg en dienstverlening te waarborgen en te verbeteren;
- De PAR levert vanuit de invalshoek van de verpleging, verzorging en overige zorg en dienstverlening een bijdrage aan het korte en lange termijnbeleid van de organisatie;
- De PAR stimuleert beroepsinhoudelijke ontwikkelingen en draagt hierdoor bij aan verdere profilering en professionalisering van het beroep van verpleegkundigen, verzorgenden en andere zorgprofessionals.

De PAR bestaat uit acht leden, acht keer per jaar vindt in een overleg afstemming met de RvB plaats (4x per jaar met de voltallige PAR en 4x per jaar met dagelijks bestuur).

In 2022 zijn onder andere de volgende onderwerpen besproken tussen de RvB en de PAR:

- De invoering van de nieuwe lijnsturing/regio gericht werken
- Actieplan zeggenschap/subsidie aanvraag
- Advies over rapporteren door zorgverleners binnen de organisatie
- Opzetten en inbedden van een kwaliteitsstructuur in de vorm van thema commissies, vakgroepen en Professionele Raad

De PAR is bezig met een ontwikkeltraject onder externe begeleiding om haar rol en positie verder in te vullen. Verder sluit de PAR aan bij verschillende commissies en werkgroepen zoals de Centrale Commissie kwaliteit en incidenten commissie.

In 2022 is de PAR betrokken geweest bij de omslag naar regiosturing en meer specifiek het verder vorm geven van professionele zeggenschap hierin (zie ook hoofdstuk 3 Professionele Zeggenschap).

INTERN TOEZICHTHOUDERSVERSLAG

Verslag van de interne toezichthouder – Stichting Santé Partners

Inleiding

In 2022 is door de RvB samen met de RvT verder gebouwd aan een mooie en gezonde toekomst voor Santé. Waaronder het samen volgen of de juiste stappen worden gezet in het realiseren van de meerjaren strategie en het meedenken in de omslag naar regio's. Helaas was ook 2022 weer een bewogen jaar, met de impact van corona op de zorg- en dienstverlening. Het, mede daardoor, blijvend hoge ziekteverzuim, maakte dat ook de productie is achtergebleven. Het verder werken aan financieel herstel is dan ook het afgelopen jaar moeizaam gebleken.

De werkwijze van de RvT

Santé Partners werkt met een vastgesteld reglement voor de RvT en de RvB. De bezoldiging van de leden van de RvT is, binnen de WNT-kaders, conform de richtlijnen van de Nederlandse Vereniging van Toezichthouders in Zorginstellingen (NVTZ). Statutair is bepaald dat de RvT uit ten minste vijf en ten hoogste zeven personen bestaat en dat de leden maximaal twee keer vier jaar zitting kunnen nemen in de RvT.

In 2022 zijn zeven reguliere RvT-vergaderingen gehouden, in aanwezigheid van de RvB. De accountant is tweemaal bij een vergadering aanwezig geweest voor de bespreking van de jaarrekening 2021 van Santé Partners.

De RvT wordt geïnformeerd door de RvB. Daarnaast laat de RvT zich informeren door overleg met de cliëntenraad, de ondernemingsraad (artikel 24-overleg) en de professionele adviesraad.

De RvT werkt met drie commissies, namelijk de auditcommissie, de commissie Innovatie, Kwaliteit en Veiligheid (IKV) en de remuneratiecommissie. Deze commissies adviseren de voltallige RvT. Deze commissies hebben zich in 2022 onder andere beziggehouden en de RvT geadviseerd over de (acties betreffende de) financiële positie van de organisatie, de jaarverantwoording en het accountantsverslag 2021, het beleid rond risicomanagement, de begroting (of rolling forecast) voor 2023, de voortgang op het gebied van kwaliteit(structuur), onderwerpen rond innovatie en ontwikkeling, crisismanagement en de jaarlijkse evaluatie van de RvB.

De samenstelling van de Raad van Toezicht (RvT)

Onderstaand een overzicht van de samenstelling van de RvT per 31 december 2022:

Naam	Rol	Benoemingsdatum	(Neven)functies
Dhr. A.P.W.P. (Guus) van Montfort	Voorzitter RvT Lid auditcommissie Lid remuneratie commissie	1-9-2019	<i>Nevenfuncties:</i> <ul style="list-style-type: none">• Voorzitter Raad van Toezicht Hogeschool Utrecht• Voorzitter bestuur StAr (stichting audicienregistratie)• Lid adviesraad Austerlitz Zorgt• Lid Raad van Toezicht (particuliere) woningbouwstichting Austerlitz• Vertrouwenspersoon Integriteit 's Heerenloo• Voorzitter Hoorzorgplatform (VWS/Vilans)• Docent Erasmus Universiteit Rotterdam (cursus RvC/RvT)• Gasthoogleraarschap UT
Dhr. R.F.A. (Ronald) Bujs	Vicevoorzitter RvT Lid commissie IKV Voorzitter remuneratiecommissie	1-7-2019	Voorzitter RvB Laurens <i>Nevenfuncties:</i> <ul style="list-style-type: none">• Lid Raad van Toezicht Rivas Zorggroep• Lid VWS evaluatiecommissie Juiste Zorg op de Juiste Plek

			<ul style="list-style-type: none"> Bestuurslid werkgeversvereniging ZW Plus (tot 1-11-2022)
Mw. E. (Ellen) Fischer	Lid RvT Voorzitter commissie IKV	1-9-2020	Manager Behandel dienst/ 1 ^e geneeskundige bij Beweging 3.0 <i>Nevenfuncties:</i> Geen
Dhr. H.A.M. (Marten) Kroese	Lid RvT Voorzitter auditcommissie	1-9-2020	Voorzitter RvB Admiraal de Ruyter Ziekenhuis (ADRZ) <i>Nevenfuncties:</i> Voorzitter RvT RIBW Brabant
Mw. M.M. (Monique) Zandbergen	Lid RvT Lid commissie IKV	1-1-2022	Eigenaar MMCZ Solutions <i>Nevenfuncties:</i> <ul style="list-style-type: none"> Adviseur remuneratie- en benoemingscommissie Pensioenfonds Rail & OV Coach Leergang Sociaal Ondernemen Universiteit Utrecht Lid Raad van Commissarissen Rabobank Bollenstreek

Wijze van toezicht houden

In 2022 zijn door de RvT onder andere de volgende besluiten genomen:

- Goedkeuring op de WNT-indeling van Santé Partners voor 2022 en de bijbehorende vergoeding voor de RvB en de RvT;
- Goedkeuring van de aangepaste reglementen van de RvT en de RvB (naar aanleiding van de aanpassing van de statuten en gewijzigde wet- en regelgeving);
- Goedkeuring van de jaarverantwoording 2021 van Santé Partners (zowel de jaarrekening van Santé Partners als de jaarrekeningen van de dochterstichtingen en bv);
- Goedkeuring van de begroting (en rolling forecast) voor 2023;
- Goedkeuring op de WNT-indeling van Santé Partners voor 2023 en de bijbehorende vergoeding voor de RvB en de RvT.

In 2021 is de meerjaren strategie van Santé Partners bepaald en vastgesteld. In 2022 heeft de RvT samen met de RvB op verschillende momenten gekeken naar de stand van zaken rond de realisatie van de afgesproken strategische doelstellingen. Bij het bespreken van de trimesterrapportages is dit een vast onderdeel, maar ook losse onderwerpen (zoals de aanpak van het verzuim) zijn onderwerp van gesprek geweest tijdens de overleggen.

De remuneratiecommissie heeft het jaarlijkse beoordelingsgesprek voorbereid en gevoerd met de individuele leden van de RvB en met hen samen. Hierbij is de inhoud van het NVZD accreditatierapport van beide bestuurders gebruikt en is terug gekeken op de eerder gemaakte resultaatafspraken. In 2022 heeft geen zelfevaluatie van de RvT plaats gevonden, deze staat gepland voor 2023.

Het opgestelde beleid rond risicomanagement en de risicomatrix is onderwerp van gesprek geweest in een van de overleggen van de RvT. Door de gestructureerde opzet van zowel het beleid als de matrix, is het risicomanagement en de beheersing van risico's door de organisatie goed te volgen door de RvT.

De RvT heeft kennis genomen van de jaarverantwoording 2022, heeft de inhoud ervan besproken met de accountant en heeft deze goedgekeurd.

Focus toezicht 2023

Voor 2023 ligt de focus van de RvT op het verder volgen van de resultaten op de strategische doelstellingen, ook in lijn met de brede maatschappelijke ontwikkelingen, alsmede het financieel gezond zijn en blijven van de organisatie. Dit alles in lijn met de visie op toezicht van de RvT van Santé Partners, op basis van de volgende uitgangspunten:

- De missie en visie van de organisatie zijn steeds richtinggevend voor de inhoudelijke invulling van het toezicht.
- De RvT werkt vanuit de vier rollen vanuit de governance code (toezicht-, goedkeurings-, advies- en werkgeversrol) en bewaart en bewaakt het evenwicht tussen deze rollen.
- De RvT houdt toezicht vanuit de maatschappelijke doelstelling van de zorgorganisatie, maar ook het bredere maatschappelijke belang. De besluitvorming wordt ook hieraan getoetst door de RvT.
- Even-waardigheid van de RvB en de RvT, met respect voor ieders eigen verantwoordelijkheid en verschillen in rollen

5.1 GECONSOLIDEERDE JAARREKENING

5.1.1 GECONSOLIDEERDE BALANS PER 31 DECEMBER 2022
(na resultaatbestemming)

	<u>Ref.</u>	<u>31-dec-22</u> €x1.000	<u>31-dec-21</u> €x1.000
ACTIVA			
Vaste activa			
Materiële vaste activa	1.		
Bedrijfsgebouwen en -terreinen		9.103	9.349
Machines en installaties		1.712	1.567
Andere vaste bedrijfsmiddelen		1.553	1.645
Vaste bedrijfsmiddelen in uitvoering en vooruitbetaald op materiële vaste activa		52	27
		<u>12.420</u>	<u>12.588</u>
Financiële vaste activa			
Overige effecten en overige vorderingen	2.	<u>73</u>	<u>77</u>
		73	77
Vlottende activa			
Vorraden	3.		
Gereed product en handelsgoederen		<u>6</u>	<u>6</u>
		6	6
Vorderingen	4.		
Op handelsdebiteuren		1.748	956
Overige vorderingen		3.915	9.090
Overlopende activa		<u>5.041</u>	<u>5.115</u>
		10.704	15.160
Liquide middelen	5.	14.100	11.193
Totaal activa		<u><u>37.302</u></u>	<u><u>39.023</u></u>

Stichting Santé Partners

	Ref.	31-dec-22 €x1.000	31-dec-21 €x1.000
PASSIVA			
Eigen Vermogen	6.		
Bestemmingsfonds		12.239	10.823
Overige reserves		-3.430	381
		<u>8.810</u>	<u>11.205</u>
Voorzieningen	7.		
Loopbaanbudget		139	130
Overige		3.107	1.715
		<u>3.245</u>	<u>1.845</u>
Langlopende schulden (voor meer dan één jaar)	8.		
Schulden aan banken		2.654	2.846
		<u>2.654</u>	<u>2.846</u>
Kortlopende schulden (ten hoogste één jaar)	9.		
Schulden aan leveranciers en handelskredieten		6.704	2.764
Belastingen en premies sociale verzekeringen		3.127	6.882
Schulden terzake van pensioenen		1.066	240
Overige schulden		1.749	2.164
Overige passiva		9.947	11.077
		<u>22.593</u>	<u>23.128</u>
Totaal passiva		<u><u>37.302</u></u>	<u><u>39.023</u></u>

5.1.2 GECONSOLIDEERDE WINST EN VERLIESREKENING OVER 2022

		<u>2022</u>	<u>2021</u>
		€x1.000	€x1.000
BEDRIJFSOPBRENGSTEN:			
Baten uit beroeps- of bedrijfsmatige zorgverlening	10.		
Zorgverzekeringswet		52.998	56.583
Wet langdurige zorg		33.350	30.779
Jeugdwet		469	509
VWS- en/of Wlz-subsidies		622	0
Baten uit zorgverlening in onderaanneming		1.253	1.562
Overige baten uit beroeps- of bedrijfsmatige zorgverlening		<u>931</u>	<u>905</u>
		89.624	90.338
Baten uit andere beroeps- of bedrijfsmatige activiteiten	11.	3.794	4.107
Netto omzet		<u>93.418</u>	<u>94.445</u>
Overige bedrijfsopbrengsten	12.	<u>16.842</u>	<u>16.216</u>
Som der bedrijfsopbrengsten		110.261	110.661
BEDRIJFSLASTEN:			
Kosten uitbesteed werk en andere externe kosten	13.	7.731	9.339
Lonen en salarissen	14.	68.708	65.338
Sociale lasten	15.	11.503	10.626
Pensioenlasten	16.	5.833	5.432
Afschrijvingen op materiële vaste activa	17.	1.505	1.483
Overige bedrijfskosten	18.	17.280	17.949
Som der bedrijfslasten		<u>112.561</u>	<u>110.167</u>
BEDRIJFSRESULTAAT		-2.301	494
Rentelasten en soortgelijke kosten	19.	-105	-67
RESULTAAT		<u><u>-2.406</u></u>	<u><u>427</u></u>
RESULTAATBESTEMMING			
<i>Het resultaat is als volgt verdeeld:</i>			
		<u>2022</u>	<u>2021</u>
		€x1.000	€x1.000
Toevoeging/onttrekking		0	
Bestemmingsfonds		1.416	325
Overige reserves		<u>-3.822</u>	<u>282</u>
		<u>-2.406</u>	<u>607</u>

5.1.3 GECONSOLIDEERD KASSTROOMOVERZICHT

	<u>2022</u>	<u>2021</u>
Kasstroom uit operationele activiteiten	€x1.000	€x1.000
Bedrijfsresultaat	-2.301	674
Aanpassingen voor:		
- correctie eigen vermogen	11	0
- afschrijvingen en overige waardeverminderingen	1.505	1.483
- mutaties voorzieningen	<u>1.400</u>	<u>127</u>
	2.917	1.610
Veranderingen in vlottende middelen:		
- voorraden	0	0
- vorderingen	4.454	3.831
- kortlopende schulden (excl. schulden aan banken)	<u>-534</u>	<u>-180</u>
	<u>3.920</u>	<u>3.651</u>
Kasstroom uit bedrijfsoperaties	4.536	5.935
Betaalde interest	<u>-105</u>	<u>-66</u>
	-105	-66
Totaal kasstroom uit operationele activiteiten	4.431	5.869
Kasstroom uit investeringsactiviteiten		
Investerings materiële vaste activa	-1.337	-1.266
Des/investerings materiële vaste activa	0	181
Des/investerings overige financiële vaste activa	<u>5</u>	<u>0</u>
Totaal kasstroom uit investeringsactiviteiten	-1.332	-1.085
Kasstroom uit financieringsactiviteiten		
Aflossing langlopende schulden	<u>-192</u>	<u>-182</u>
Totaal kasstroom uit financieringsactiviteiten	-192	-182
Mutatie geldmiddelen	<u>2.907</u>	<u>4.602</u>
Stand geldmiddelen per 1 januari	11.193	6.551
Stand geldmiddelen per 31 december	<u>14.100</u>	<u>11.153</u>
Mutatie geldmiddelen	<u>2.907</u>	<u>4.602</u>

Stichting Santé Partners

5.1.4 GRONDSLAGEN VAN WAARDERING EN RESULTAATBEPALING

Statutaire naam en activiteiten

De statutaire naam van Santé Partners is voluit Stichting Santé Partners en de statutaire vestigingsplaats is Tiel. Santé Partners is geregistreerd onder KvK-nummer 69554307.

De activiteiten van Santé Partners bestaan hoofdzakelijk uit het verlenen van diensten op het gebied van Zorg (Zvw en Wlz), Sociaal Domein, (Wmo/Jeugdwet) en overige (waaronder Ledenservice en Horeca).

Groepsverhoudingen en consolidatie

Santé Partners maakt onderdeel uit van Santé Partners-groep te Tiel. Binnen deze groep heeft Santé Partners de positie van groepshoofd. De groep bestaat verder uit de volgende rechtspersonen.

- Stichting Santé Zorg te Tiel
- Stichting Santé Sociaal Domein te Tiel
- Restaurant de Vergulde Graaf b.v. te Tiel

Deze geconsolideerde jaarrekening bevat de financiële informatie van zowel Santé Partners als van de tot de groep behorende rechtspersonen. De geconsolideerde rechtspersonen zijn:

- Stichting Santé Zorg te Tiel
- Stichting Santé Sociaal Domein te Tiel
- Restaurant de Vergulde Graaf b.v. te Tiel

Transacties tussen de in de geconsolideerde jaarrekening begrepen rechtspersonen zijn geëlimineerd.

Fusies en overnames

Op 1 januari 2022 heeft de juridische fusie plaatsgevonden tussen Stichting Santé Zorg STMR-Vitras, Stichting Santé Zorg Vitras en Diensten b.v. waarbij Stichting Santé Zorg STMR-Vitras de ontvangende partij is. De nieuwe naam van de gefuseerde stichting is Stichting Santé Zorg.

Op 1 januari 2022 heeft de juridische fusie plaatsgevonden tussen Stichting Santé Sociaal Domein STMR-Vitras en Stichting Mikado waarbij Stichting Santé Sociaal Domein STMR-Vitras de ontvangende partij is. De nieuwe naam van de gefuseerde stichting is Stichting Santé Sociaal Domein.

Het doel van deze fusies is om vermogens samen te voegen teneinde gezamenlijke activa en passiva te kunnen inzetten. Vanaf de fusiedatum worden de resultaten en de identificeerbare activa en passiva van de gefuseerde rechtspersoon opgenomen in de jaarrekening van Stichting Santé Zorg resp. Stichting Santé Sociaal Domein conform de samensmelting van belangen-methode (pooling-of interests). De fusiedatum is het moment dat overheersende zeggenschap kan worden uitgeoefend op de desbetreffende rechtspersoon. De activa en passiva zijn tegen boekwaarde overgenomen.

Continuïteitsveronderstelling

De verwachting is dat het geheel van de activiteiten van Santé Partners, waaraan de activa en passiva dienstbaar zijn,

Bij de ING bank zijn hypothecaire leningen afgesloten op de panden in Tiel en Culemborg. Voor de gestelde zekerheden verwijzen we naar de vermelde zekerheden bij de langlopende leningen. Deze zijn aangevuld met compte joint- en mede aansprakelijkheidsovereenkomsten afgegeven door Stichting Santé Partners, Stichting Santé Zorg en Stichting Santé Sociaal Domein.

Gedurende de looptijd dient de solvabiliteit minimaal 25% te bedragen, Debt Service Cover Ratio 1,2 en de rentabiliteitsratio moet positief zijn. Stichting Santé Partners voldoet ultimo 2022 niet aan de voorwaarden van de bank. Daarom is een waiver aangevraagd bij de ING-bank en deze waiver is ook verstrekt aan Santé Partners. Als gevolg van het niet voldoen aan de eisen van de voorwaarden van de bank is de kredietfaciliteit geblokkeerd totdat overeenstemming is bereikt tussen de ING-bank en Santé Partners over de financiële ratio's.

De uitdagingen in de zorgsector en daarmee ook voor Santé Partners zorgen ervoor dat 2023 een uitdagend jaar zal worden met onzekerheden waarbij de som van de tegenvallers en meevallers positief kan zijn. Het kan daarentegen ook zijn dat de uitkomst negatief is en dat niet aan alle ratio's van het bankconvenant wordt voldaan. Stichting Santé Partners heeft echter voldoende liquide middelen om de consequenties van het niet voldoen aan de ratio's van het bankconvenant op te vangen. Er zijn geen materiële onzekerheden en derhalve is de jaarrekening opgesteld uitgaande van de continuïteitsveronderstelling.

Grondslagen voor het opstellen van de jaarrekening

De jaarrekening is opgesteld in overeenstemming met de de Regeling openbare jaarverantwoording WMG (RojW). De geconsolideerde jaarrekening is opgesteld in overeenstemming met de wettelijke bepalingen van Titel 9 Boek 2 BW - voor zover deze volgens deze regeling van toepassing zijn - en de stellige uitspraken van de Richtlijnen voor de jaarverslaggeving, die uitgegeven zijn door de Raad voor de Jaarverslaggeving.

De grondslagen die worden toegepast voor de waardering van activa en passiva en het resultaat zijn gebaseerd op historische kosten, tenzij anders vermeld in de verdere grondslagen. Opbrengsten en kosten worden toegerekend aan de periode waarop deze betrekking hebben.

Bij de toepassing van de grondslagen voor de waardering en de resultaatbepaling wordt voorzichtigheid betracht. Winsten worden slechts opgenomen voor zover zij op balansdatum zijn verwezenlijkt. Verplichtingen die hun oorsprong vinden vóór het einde van het boekjaar, worden in acht genomen, indien zij vóór het opmaken van de jaarrekening zijn bekend geworden. Voorzienbare verplichtingen en mogelijke verliezen die hun oorsprong vinden vóór het einde van het boekjaar worden in acht genomen indien zij vóór het opmaken van de jaarrekening bekend zijn geworden.

De verdere toelichting op specifieke grondslagen voor het opstellen van de jaarrekening en voor de waardering en resultaatbepaling komt in het hierna volgende aan de orde.

Gebruik van schattingen

De volgende oordelen en schattingen zijn van belangrijke invloed op de in deze jaarrekening opgenomen bedragen:

- het bepalen of er sprake is van consolidatieplicht;
- het bepalen of een maatschappij binnen de consolidatiekring valt;
- het bepalen of er sprake is van gezamenlijke zeggenschap in een andere maatschappij;
- het bepalen of bedragen wel of niet voor eigen rekening worden ontvangen;
- het bepalen van de beste schatting van voorzieningen uit hoofde van claims, geschillen en rechtsgedingen;
- het bepalen van de beste schatting van voorzieningen, schulden en verplichtingen uit hoofde van verlofrechten en toekomstige (salaris)rechten van medewerkers, zoals verwerkt onder de voorzieningen en de overige kortlopende schulden.

Santé Partners hanteert voor de schattingen en veronderstellingen voorzichtige uitgangspunten.

Vergelijking met voorgaand jaar

De jaarrekening 2022 is opgesteld op basis van de Regeling openbare jaarverantwoording WMG. De Regeling schrijft voor de balans en de winst-en-verliesrekening modellen voor die afwijken van de modellen die in de jaarrekening 2021 zijn gehanteerd. De vergelijkende cijfers over 2021 zijn aangepast op basis van de nieuwe modellen. De aanpassingen hebben geen invloed op de omvang van het eigen vermogen ultimo 2021 en het resultaat over 2021. Zorgspecifieke posten zijn waar dit noodzakelijk wordt geacht vermeld in de toelichting.

Stelselwijziging

Santé Partners heeft besloten om met ingang van boekjaar 2022 de onderhoudskosten niet langer via een voorziening groot onderhoud te verwerken. Santé Partners past sindsdien de componentenbenadering toe, waardoor de onderhoudsbedragen als onderdeel van de materiële vaste activa worden geactiveerd, mits aan de activeringscriteria wordt voldaan. De reden voor de stelselwijziging is het tot stand brengen van een betere aansluiting met wat gebruikelijk is in de sector. Aangezien IFRS uitsluitend de methode van de componentenbenadering kent, kan geconcludeerd worden dat dit eveneens aansluit bij internationale opvattingen.

De stelselwijziging is retrospectief vanaf het huidige boekjaar verwerkt per 1 januari 2022. De vergelijkende cijfers zijn derhalve niet aangepast. Deze stelselwijziging betekent een vrijval van de voorziening groot onderhoud voor een bedrag van € 793.005 ten gunste van het eigen vermogen aan het begin van het boekjaar 2022 en het niet langer doteren aan de voorziening groot onderhoud ad € 144.000. Activering van onderhoudsinvesteringen zal leiden tot een hogere afschrijvingslast. Voor 2022 bedraagt de impact hiervan € 1.499. Er zijn geen gevolgen voor de (latente) winstbelastingen, aangezien Santé Partners niet onderhevig is aan winstbelasting. Het verwachte effect van de stelselwijziging voor het resultaat in volgende boekjaren is € 137.000 (2023) respectievelijk € 130.000 (2024). Dit wordt veroorzaakt door lagere kosten door niet meer te doteren aan de voorziening enerzijds en anderzijds hogere afschrijvingen door activering.

Herrubricering vergelijkende cijfers

De cijfers voor 2021 zijn, waar nodig, geherrubriceerd om vergelijkbaarheid met 2022 mogelijk te maken. Deze herrubriceringen betreffen de op onderdelen gewijzigde presentatievoorschriften voor de cijfers over 2022 vanuit de Regeling openbare jaarverantwoording WMG (RojW) ten opzichte van de cijfers over 2021 die in overeenstemming waren met de Regeling verslaggeving WTZi (RvW).

Operationele leasing

Bij de stichting kunnen er leasecontracten bestaan waarbij een groot deel van de voor- en nadelen die aan de eigendom verbonden zijn, niet bij de vennootschap ligt. Deze leasecontracten worden verantwoord als operationele leasing. Als de onderneming optreedt als lessee in een operationele lease, wordt het leaseobject niet geactiveerd. Leasebetalingen worden, rekening houdend met ontvangen vergoedingen van de lessor, op lineaire basis verwerkt in de winst-en-verliesrekening over de looptijd van het contract.

5.1.4.2 Grondslagen van waardering van activa en passiva

Activa en passiva

Een actief wordt in de balans verwerkt wanneer het waarschijnlijk is dat de toekomstige economische voordelen naar de onderneming zullen toevloeien en het actief een kostprijs of een waarde heeft waarvan de omvang betrouwbaar kan worden vastgesteld. Activa die hier niet aan voldoen worden niet in de balans verwerkt, maar worden aangemerkt als niet in de balans opgenomen activa. Activa waarvan het waarschijnlijk is dat de realiseerbare waarde lager is dan de boekwaarde, worden afgewaardeerd tot het niveau van de hoogste van de indirecte en directe realiseerbare waarde.

Een verplichting wordt in de balans verwerkt wanneer het waarschijnlijk is dat de afwikkeling daarvan gepaard zal gaan met een uitstroom van middelen die economische voordelen in zich bergen en de omvang van het bedrag waartegen de afwikkeling zal plaatsvinden op betrouwbare wijze kan worden vastgesteld. Onder verplichtingen worden mede voorzieningen begrepen. Verplichtingen die hier niet aan voldoen worden niet in de balans opgenomen, maar worden verantwoord als niet in de balans opgenomen verplichtingen.

Een in de balans opgenomen actief of verplichting blijft op de balans opgenomen als een transactie niet leidt tot een belangrijke verandering in de economische realiteit met betrekking tot het actief of de verplichting. Dergelijke transacties geven evenmin aanleiding tot het verantwoorden van resultaten. Bij de beoordeling of er sprake is van een belangrijke verandering in de economische realiteit wordt uitgegaan van de economische voordelen en risico's die zich waarschijnlijk in de praktijk zullen voordoen en niet op voordelen en risico's waarvan redelijkerwijze niet te verwachten is dat zij zich voordoen.

Een actief of verplichting wordt niet langer in de balans opgenomen indien een transactie ertoe leidt dat alle of nagenoeg alle rechten op economische voordelen en alle of nagenoeg alle risico's met betrekking tot het actief of de verplichting aan een derde zijn overgedragen. De resultaten van de transactie worden in dat geval direct in de winst- en verliesrekening opgenomen, rekening houdend met eventuele voorzieningen die dienen te worden getroffen in samenhang met de transactie. Indien de weergave van de economische realiteit ertoe leidt dat het opnemen van activa waarvan de rechtspersoon niet het juridisch eigendom bezit, wordt dit feit vermeld.

Materiële vaste activa

Materiële vaste activa met een beperkte gebruiksduur worden afzonderlijk afschreven. In het geval dat belangrijkste bestanddelen van een materieel vast actief van elkaar te onderscheiden zijn en verschillen in gebruiksduur of verwacht gebruikspatroon, worden deze bestanddelen afzonderlijk afgeschreven. De afschrijvingspercentages zijn toegelicht in de toelichting op de balans.

In het geval dat de betaling van de kostprijs van een materieel vast actief plaatsvindt op grond van een langere dan normale betalingstermijn, wordt de kostprijs van het actief gebaseerd op de contante waarde van de verplichting. In het geval dat materiële vaste activa worden verworven in ruil voor een niet-monetair actief, wordt de kostprijs van het materieel vast actief bepaald op basis van de reële waarde voor zover de ruiltransactie leidt tot een wijziging in de economische omstandigheden en de reële waarde van het verworven actief of van het opgegeven actief op betrouwbare wijze kan worden vastgesteld.

Vaste activa - bijzondere waardeverminderingen

De groep beoordeelt op iedere balansdatum of er aanwijzingen zijn dat een vast actief aan een bijzondere waardevermindering onderhevig kan zijn. Indien dergelijke indicaties aanwezig zijn, wordt de realiseerbare waarde van het actief vastgesteld. Indien het niet mogelijk is de realiseerbare waarde voor het individuele actief te bepalen, wordt de realiseerbare waarde bepaald van de kasstroom genererende eenheid waartoe het actief behoort. Van een bijzondere waardevermindering is sprake als de boekwaarde van een actief hoger is dan de realiseerbare waarde; de realiseerbare waarde is de hoogste van de opbrengstwaarde en de bedrijfswaarde.

In 2022 waren er geen indicaties voor waardeverminderingen van vaste activa.

Groot onderhoud

Periodiek groot onderhoud wordt volgens de componentenbenadering geactiveerd. Hierbij worden de totale uitgaven toegewezen aan de samenstellende delen.

Financiële vaste activa

De financiële vaste activa worden gewaardeerd tegen reële waarde en vervolgens tegen geamortiseerde kostprijs. Kapitaalbelangen die niet worden aangemerkt als deelneming worden onder de effecten gerubriceerd.

Voorraden

Voorraden zijn gewaardeerd tegen kostprijs onder aftrek van een voorziening voor incourantheid. De voorziening wordt bepaald aan de hand van het verschil tussen de actuele waarde van de voorraad en de historische kostprijs.

Vorderingen

Vorderingen worden gewaardeerd tegen nominale waarde. Een voorziening wordt getroffen op de vorderingen op grond van verwachte oninbaarheid.

Een vordering uit hoofde van financieringstekorten of een schuld uit hoofde van financieringsoverschotten is het aan het einde van het boekjaar bestaande verschil tussen het wettelijk budget voor aanvaardbare kosten en de ontvangen voorschotten en de in rekening gebrachte vergoedingen voor diensten en verrichtingen ter dekking van het wettelijk budget.

Liquide middelen

Liquide middelen bestaan uit kas, banktegoeden en direct opeisbare deposito's met een looptijd korter dan twaalf maanden. Rekening-courantschulden bij banken zijn opgenomen onder schulden aan kredietinstellingen onder kortlopende schulden. Liquide middelen worden gewaardeerd tegen de nominale waarde.

Voorzieningen

Voorzieningen worden gevormd voor in rechte afdwingbare of feitelijke verplichtingen die op de balansdatum bestaan en die het gevolg zijn van een gebeurtenis uit het verleden, waarbij het waarschijnlijk is dat een uitstroom van middelen noodzakelijk is en waarvan de omvang op betrouwbare wijze is te schatten. De voorzieningen worden gewaardeerd tegen nominale waarde van de uitgaven die naar verwachting noodzakelijk zijn om de verplichting en verliezen af te wikkelen. Indien het verschil tussen de nominale en contante waarde van de verplichtingen materieel is, worden voorzieningen gewaardeerd tegen contante waarde.

Aanvullend op de hiervoor vermelde algemene grondslagen voor voorzieningen, gelden de volgende specifieke grondslagen per voorziening:

a. Voorziening uitgestelde beloningen

Deze voorziening betreft de geldwaarde van de (opgebouwde) rechten van werknemers die naar verwachting op een later moment uitbetaald of genoten/ opgenomen worden. Het gaat hierbij onder meer om:

- jubileumgratificaties;
- doorbetaling van loon na 45 dienstjaren in de zorg- of welzijnssector;
- loopbaanbudget.

De eerder genoemde verwachting wordt onder meer beïnvloed door de inschatting van de blijf-kans van werknemers en van het blijven voldoen aan de voorwaarden voor uitbetaling/ genieting. De geldwaarde betreft de opgebouwde rechten, omgerekend in het brutoloon op balansdatum, verhoogd met de daarover door de werkgever verschuldigde premies en heffingen en gecorrigeerd voor de inschatting van blijf-kans en het voldoen aan andere voorwaarden. De gehanteerde disconteringsvoet voor de voorziening jubileumgratificaties en doorbelating loon na 45 dienstjaren bedraagt 0,5% (2021 0,5%). De gehanteerde disconteringsvoet voor de voorziening loopbaanbudget bedraagt 0% (2021 0%).

In boekjaar 2021 is de voorziening doorbetaling van loon na 45 dienstjaren in de zorg- of welzijnssector (RVU-regeling) conform CAO voor het eerst gevormd. Er is een inschatting gemaakt van de medewerkers die voor de RVU-regeling in aanmerking komen. In 2021 is ervoor gekozen om alleen de verplichting voor boekjaar 2022 op te nemen omdat er nog onvoldoende duidelijkheid was over het werkelijke deelnemers voor de RVU-regeling. In boekjaar 2022 is een nieuw overzicht gemaakt van alle medewerkers waarvan bekend is dat zij in aanmerking komen om gebruik te maken van de RVU-regeling. Ook is bepaald hoeveel medewerkers ook daadwerkelijk zijn gaan deelnemen. Daarom heeft Santé Partners ervoor gekozen om in boekjaar 2022 de volledige verplichting inzake de RVU-regeling te voorzien.

Verlofrechten (inclusief spaarverlof) zijn tegen de nominale waarde (opgebouwde rechten, omgerekend in het brutoloon op balansdatum, verhoogd met de daarover door de werkgever verschuldigde premies en heffingen) verwerkt onder de kortlopende schulden. Met betrekking tot de grondslagen voor de verwerking van de pensioenlasten, wordt verwezen naar het onderdeel 'Grondslagen van resultaatbepaling'.

b. Voorziening langdurig verzuim

Dit betreft een voorziening voor de verplichting tot het betalen van het salaris van zieke werknemers tot niveau bruto loon. De uitkering is in het eerste jaar 100% en in het tweede ziektejaar 70%. Tevens betreft het hier een voorziening voor medewerkers die conform de CAO recht hebben op een transitievergoeding indien ze na twee jaar ziekte uit dienst gaan. De gehanteerde disconteringsvoet bedraagt 0% (2021 0%).

Schulden

Onder de langlopende schulden worden schulden opgenomen met een resterende looptijd van meer dan één jaar. De kortlopende schulden hebben een verwachte looptijd van maximaal één jaar. De schulden worden bij eerste verwerking opgenomen tegen de reële waarde en vervolgens gewaardeerd tegen de geamortiseerde kostprijs. De aflossingsverplichtingen voor het komend jaar van de langlopende schulden worden opgenomen onder kortlopende schulden.

Financiële instrumenten

Financiële instrumenten omvatten handels- en overige vorderingen, geldmiddelen, leningen en overige financieringsverplichtingen, handelsschulden en overige te betalen posten. Financiële instrumenten worden bij de eerste opname verwerkt tegen reële waarde. Na de eerste opname (tegen reële waarde) worden financiële instrumenten gewaardeerd op de manier zoals beschreven in de grondslagen voor de desbetreffende financiële instrumenten.

5.1.4.3 Grondslagen van resultaatbepaling

Algemeen

Het resultaat wordt bepaald als het verschil tussen de baten en de lasten over het verslagjaar, met inachtneming van de hiervoor reeds vermelde grondslagen. Baten en lasten worden verwerkt in het jaar waarop zij betrekking hebben. Daarbij wordt voorzichtigheid betracht overeenkomstig de grondslagen die gelden voor het opnemen van activa en passiva (zoals eerder vermeld).

Baten en lasten uit voorgaande jaren die in dit boekjaar zijn geconstateerd, worden aan dit boekjaar toegerekend. In het geval van een geconstateerde fout in voorgaande boekjaren wordt fouterstel toegepast.

Opbrengsten

Opbrengsten uit het verleden van diensten worden in de winst-en-verliesrekening verwerkt wanneer het bedrag van de opbrengsten op betrouwbare wijze kan worden bepaald, de inning van de te ontvangen vergoeding waarschijnlijk is, de mate waarin de dienstverlening op balansdatum is verricht betrouwbaar kan worden bepaald en de reeds gemaakte kosten en de kosten die (mogelijk) nog moeten worden gemaakt om de dienstverlening te voltooien op betrouwbare wijze kunnen worden bepaald. De opbrengsten zijn als volgt te categoriseren: Zvw, Wlz, AMW/JGZ en overige opbrengsten.

Baten uit beroeps- of bedrijfsmatige zorgverlening

De baten uit beroeps- of bedrijfsmatige zorgverlening worden verantwoord naar rato van de verrichte prestaties, gebaseerd op de verrichte diensten tot aan de balansdatum en in verhouding tot in totaal te verrichten diensten. Bij de berekening van het wettelijk budget voor aanvaardbare kosten is geen rekening gehouden met de na-indexering. De met de opbrengsten samenhangende lasten worden toegerekend aan de periode waarin de baten zijn verantwoord.

Baten uit andere beroeps- of bedrijfsmatige activiteiten

Baten uit andere beroeps- of bedrijfsmatige activiteiten betreft opbrengsten WMO. De WMO-opbrengsten worden verantwoord naar rato van de verrichte prestaties, gebaseerd op de verrichte diensten tot aan de balansdatum en in verhouding tot in totaal te verrichten diensten. De met de opbrengsten samenhangende lasten worden toegerekend aan de periode waarin de baten zijn verantwoord.

Subsidies

Overheidssubsidies worden aanvankelijk in de balans opgenomen als vooruitontvangen baten zodra er redelijke zekerheid bestaat dat zij zullen worden ontvangen en dat Stichting Santé Partners zal voldoen aan de daaraan verbonden voorwaarden. Exploitatiesubsidies worden als bate verantwoord in de resultatenrekening in het jaar waarin de gesubsidieerde kosten zijn gemaakt of opbrengsten zijn gederfd, of wanneer een gesubsidieerd exploitatietekort zich heeft voorgedaan. De subsidies van ministeries/gemeenten/provincies worden verantwoord op basis van de werkelijk geleverde zorg en diensten in het boekjaar en de met de betreffende instanties overeengekomen tarieven. Subsidies met betrekking tot investeringen in materiële vaste activa worden in mindering gebracht op het desbetreffende actief en als onderdeel van de afschrijvingen verwerkt in de resultatenrekening.

Overige bedrijfsopbrengsten

De overige opbrengsten omvat de opbrengsten uit levering van goederen en diensten onder aftrek van kortingen en dergelijke, van over de opbrengsten geheven belastingen en na eliminatie van transacties binnen het concern. In de overige bedrijfsopbrengsten worden onder meer de vergoedingen voor verhuur van onroerend goed en gerealiseerde boekwinsten op verkoop van onroerend goed verantwoord. Opbrengsten uit overige activiteiten worden verwerkt zodra alle belangrijke rechten en risico's met betrekking tot de eigendom van de goederen zijn overgedragen aan de koper. Verantwoording van opbrengsten uit de levering van diensten geschiedt naar rato van de geleverde prestaties, gebaseerd op de verrichte diensten tot aan de balansdatum in verhouding tot de in totaal te verrichten diensten.

Personele kosten

Lonen, salarissen en sociale lasten worden op grond van de arbeidsvoorwaarden verwerkt in de resultatenrekening voorzover ze verschuldigd zijn aan werknemers respectievelijk de belastingautoriteit.

De beloningen van het personeel worden als last in de winst-en verliesrekening verantwoord in de periode waarin de arbeidsprestatie wordt verricht en, voor zover nog niet uitbetaald, als verplichting op de balans opgenomen. Als de reeds betaalde bedragen de verschuldigde beloningen overtreffen, wordt het meerdere opgenomen als een overlopend actief voor zover er sprake zal zijn van terugbetaling door het personeel of van verrekening met toekomstige betalingen door de instelling.

Ontslagvergoedingen

Ontslagvergoedingen zijn vergoedingen die worden toegekend in ruil voor de beëindiging van het dienstverband. Een uitkering als gevolg van ontslag wordt als verplichting en als last verwerkt als de onderneming zich aantoonbaar onvoorwaardelijk heeft verbonden tot betaling van een ontslagvergoeding. Als het ontslag onderdeel is van een reorganisatie, worden de kosten van de ontslagvergoeding opgenomen in een reorganisatievergoeding. Zie hiervoor de grondslag onder het hoofd Voorzieningen. Ontslagvergoedingen worden gewaardeerd met inachtneming van de aard van de vergoeding. Als de ontslagvergoeding een verbetering is van de beloningen na afloop van het dienstverband, vindt waardering plaats volgens dezelfde grondslagen die worden toegepast voor pensioenregelingen. Andere ontslagvergoedingen worden gewaardeerd op basis van de beste schatting van de bedragen die noodzakelijk zijn om de verplichting af te wikkelen.

Pensioenen

Santé Partners heeft voor haar werknemers een toegezegde pensioenregeling. Hiervoor in aanmerking komende werknemers hebben op de pensioengerechtigde leeftijd recht op een pensioen dat is gebaseerd op het gemiddeld verdiende loon berekend over de jaren dat de werknemer pensioen heeft opgebouwd bij Santé Partners. De verplichtingen, die voortvloeien uit deze rechten van haar personeel, zijn ondergebracht bij het bedrijfstakpensioenfonds Zorg en Welzijn (PFZW). Santé Partners betaalt hiervoor premies waarvan de helft door de werkgever wordt betaald en de helft door de werknemer. De pensioenrechten worden jaarlijks geïndexeerd, indien en voor zover de dekkinggraad van het pensioenfonds (het vermogen van het pensioenfonds gedeeld door haar financiële verplichtingen) dit toelaat. De dekkinggraad op 31 december 2022 is 109,2%.

Santé Partners heeft geen verplichting tot het voldoen van aanvullende bijdragen in geval van een tekort bij het pensioenfonds, anders dan het effect van hogere toekomstige premies. Santé Partners heeft daarom alleen de verschuldigde premies tot en met het einde van het boekjaar in de jaarrekening verantwoord.

Financiële baten en lasten

De financiële baten en lasten betreffen van derden en groepsmaatschappijen ontvangen (te ontvangen) en aan derden en groepsmaatschappijen betaalde (te betalen) interest. Tevens is hieronder opgenomen het aandeel van de stichting in het resultaat van de op nettovermogenswaarde gewaardeerde deelnemingen dan wel ontvangen dividenden van deelnemingen waarin geen invloed van betekenis op het zakelijke en financiële beleid wordt uitgeoefend en waardeveranderingen van financiële vaste activa en effecten.

Resultaat deelnemingen

Het aandeel in het resultaat van ondernemingen waarin wordt deelgenomen omvat het aandeel van Santé Partners in de resultaten van deze deelneming. Resultaten op transacties waarbij overdracht van activa en passiva tussen Santé Partners en haar deelneming heeft plaatsgevonden, zijn geëlimineerd voor zover deze als niet gerealiseerd kunnen worden beschouwd. Het resultaat deelnemingen is als onderdeel van de financiële baten en lasten in de resultatenrekening verantwoord.

5.1.4.5 Grondslagen voor de opstelling van het kasstroomoverzicht

Het kasstroomoverzicht is opgesteld volgens de indirecte methode. De geldmiddelen in het kasstroomoverzicht bestaan uit de liquide middelen en beleggingen die zonder beperkingen en zonder materieel risico van waardeverminderingen als gevolg van de transactie kunnen worden omgezet in geldmiddelen.

5.1.4.6 Grondslagen voor gebeurtenissen na balansdatum

Gebeurtenissen die nadere informatie geven over de feitelijke situatie per balansdatum en die blijken tot aan de datum van het opmaken van de jaarrekening worden verwerkt in de jaarrekening. Gebeurtenissen die geen nadere informatie geven over de feitelijke situatie per balansdatum worden niet in de jaarrekening verwerkt. Als dergelijke gebeurtenissen van belang zijn voor de oordeelsvorming van de gebruikers van de jaarrekening, worden de aard en de geschatte financiële gevolgen ervan toegelicht in de jaarrekening.

5.1.4.7 Waarderingsgrondslagen WNT

Voor de uitvoering van de Wet normering topinkomens (WNT) heeft Santé Partners zich gehouden aan de wet- en regelgeving inzake de WNT, waaronder de instellingsspecifieke (sectorale) regels. De WNT- verantwoording inzake Santé Partners is opgenomen in de toelichting op de geconsolideerde jaarrekening van Stichting Santé Partners. Deze jaarrekening is gepubliceerd op jaarverantwoordingen.nl

5.1.5 TOELICHTING OP DE GECONSOLIDEERDE BALANS

ACTIVA

1. Materiële vaste activa

	Bedrijfs- gebouwen en - terreinen	Machines en installaties	Andere vaste bedrijfs- middelen	Vaste bedrijfs- middelen in uitvoering/ vooruit betaald op materiële vaste activa	Totaal
	€	€	€	€	€
Stand per 1 januari 2022					
- aanschafwaarde	13.874	2.834	8.118	27	24.853
- cumulatieve herwaarderingen	0	0	0	0	0
- cumulatieve afschrijvingen	4.525	1.267	6.473	0	12.265
Boekwaarde per 1 januari 2022	<u>9.349</u>	<u>1.567</u>	<u>1.645</u>	<u>27</u>	<u>12.588</u>
Mutaties in het boekjaar					
- investeringen	270	320	722	25	1.337
- herwaarderingen	0	0	0	0	0
- afschrijvingen	516	175	814	0	1.505
- bijzondere waardeverminderingen	0	0	0	0	0
- terugname bijz. waardeverminderingen	0	0	0	0	0
<i>- terugname geheel afgeschreven activa</i>					
aanschafwaarde	0	0	0	0	0
cumulatieve herwaarderingen	0	0	0	0	0
cumulatieve afschrijvingen	0	0	0	0	0
<i>- desinvesteringen</i>					
aanschafwaarde	0	0	0	0	0
cumulatieve herwaarderingen	0	0	0	0	0
cumulatieve afschrijvingen	0	0	0	0	0
Mutaties in boekwaarde (per saldo)	<u>-246</u>	<u>145</u>	<u>-92</u>	<u>25</u>	<u>-168</u>
Stand per 31 december 2022					
- aanschafwaarde	14.144	3.154	8.840	52	26.190
- cumulatieve herwaarderingen	0	0	0	0	0
- cumulatieve afschrijvingen	5.041	1.442	7.287	0	13.770
Boekwaarde per 31 december 2022	<u>9.103</u>	<u>1.712</u>	<u>1.553</u>	<u>52</u>	<u>12.420</u>
Afschrijvingspercentage	10-20%	10-20%	10-50%	0,0%	0,0%

Onder de materiële vaste activa is voor een totaalbedrag van € 12.406 (2021: € 12.541) aan vaste activa opgenomen waarvan Stichting Santé Partners alleen het economisch eigendom heeft.

De vaste activa zijn als zekerheid gesteld voor de langlopende schulden. Voor een nadere toelichting wordt verwezen naar het overzicht van de langlopende leningen in onderdeel 2.6.

ACTIVA

2. Financiële vaste activa

	Deelnemingen in groepsmaat- schappijen	Totaal
	€	€
Boekwaarde per 1 januari 2022	77	77
Overig	-4	-4
Boekwaarde per 31 december 2022	<u>73</u>	<u>73</u>
Som waardeverminderingen	-4	-4

Belangen in andere rechtspersonen of vennootschappen:

Naam en rechtsvorm en woonplaats rechtspersoon	Kernactiviteit	Verschaft kapitaal	Kapitaalbelan- g (in %)	Eigen vermogen	Resultaat
				€	€
Rechtstreekse kapitaalbelangen >= 20%:					
Restaurant de Vergulde Graaf	Restaurant		65,00%	-306.640	-56.348

Toelichting

De deelneming in Restaurant de Vergulde Graaf is in voorgaande boekjaren afgewaardeerd tot € 1.000. In maart 2023 is het faillissement van Restaurant de Vergulde Graaf aangevraagd en uitgesproken.

4. Vorderingen

De voorziening die in aftrek op de vorderingen is gebracht, bedraagt € 93k (2021: € 10k)

De overige vorderingen en overlopende activa kunnen als volgt worden gespecificeerd:

	<u>31-dec-22</u>	<u>31-dec-21</u>
	€	€
Overige vorderingen:		
- Vorderingen uit hoofde van financieringstekort	693	2.874
- Diversen	3.222	6.216
Totaal overige vorderingen	<u>3.915</u>	<u>9.090</u>
Overlopende activa:		
- Diversen	5.041	5.115
Totaal overlopende activa	<u>5.041</u>	<u>5.115</u>

Onder de overige vorderingen en schulden worden de bedragen opgenomen aangaande het financieringstekort dan wel -overschot WLz. De opbouw hiervan is als volgt:

Vorderingen uit hoofde van financieringstekort en schulden uit hoofde van financieringsoverschot

	<u>t/m 2021</u>	<u>2022</u>	<u>totaal</u>
	€	€	€
Saldo per 1 januari	2.874	0	2.874
Financieringsverschil boekjaar		543	543
Correcties voorgaande jaren			0
Betalingen/ontvangsten	-2.724		-2.724
Subtotaal mutatie boekjaar	<u>-2.724</u>	<u>543</u>	<u>-2.181</u>
Saldo per 31 december	<u>150</u>	<u>543</u>	<u>693</u>

Stadium van vaststelling (per erkenning):

c a

a= interne berekening

b= overeenstemming met zorgverzekeraars

c= definitieve vaststelling NZa

	<u>31-dec-22</u>	<u>31-dec-21</u>
	€	€
Waarvan gepresenteerd als:		
- overige vorderingen	543	2.960
- overige schulden	<u>543</u>	<u>2.960</u>

Specificatie financieringsverschil in het boekjaar

	<u>31-dec-22</u>	<u>31-dec-21</u>
	€	€
Wettelijk budget voor aanvaardbare kosten	33.350	30.778
Af: vergoedingen ter dekking van het wettelijk budget	32.807	27.818
Totaal financieringsverschil	<u>543</u>	<u>2.960</u>

5. Liquide middelen

De liquide middelen zijn vrij beschikbaar met uitzondering van afgegeven bankgaranties tot een bedrag van € 73 (2021: € 77).

De liquide middelen kunnen als volgt worden gespecificeerd:

	<u>31-dec-22</u>	<u>31-dec-21</u>
	€	€
Bankrekeningen	14.091	11.186
Kassen	9	7
Totaal liquide middelen	<u>14.100</u>	<u>11.193</u>

PASSIVA

6. Eigen Vermogen

Bestemmingsfonds

	<u>Saldo per</u> <u>1-1-2022</u>	<u>Resultaat-</u> <u>bestemming</u>	<u>Overige</u> <u>mutaties</u>	<u>Saldo per</u> <u>31-12-2022</u>
	€	€	€	€
Bestemmingsfonds: Bestemmingsfondsen	10.823	1.416	0	12.239
Totaal bestemmingsfonds	<u>10.823</u>	<u>1.416</u>	<u>0</u>	<u>12.239</u>

Overige reserves

	<u>Saldo per</u> <u>1-1-2022</u>	<u>Resultaat-</u> <u>bestemming</u>	<u>Overige</u> <u>mutaties</u>	<u>Saldo per</u> <u>31-12-2022</u>
	€	€	€	€
Overige reserves: Overie reserves	381	-3.822	11	-3.430
Totaal overige reserves	<u>381</u>	<u>-3.822</u>	<u>11</u>	<u>-3.430</u>

Het aansprakelijk vermogen bestaat uit het eigen vermogen en de achtergestelde lening(en) die onder de langlopende schulden verwerkt zijn.

Santé Partners heeft besloten om met ingang van boekjaar 2022 de onderhoudskosten niet langer via een voorziening groot onderhoud te verwerken. Santé Partners past sindsdien de componentenbenadering toe, waardoor de onderhoudsbedragen als onderdeel van de materiële vaste activa worden geactiveerd, mits aan de activeringscriteria wordt voldaan. De reden voor de stelselwijziging is het tot stand brengen van een betere aansluiting met wat gebruikelijk is in de sector. Aangezien IFRS uitsluitend de methode van de componentenbenadering kent, kan geconcludeerd worden dat dit eveneens aansluit bij internationale opvattingen.

De stelselwijziging is retrospectief vanaf het huidige boekjaar verwerkt per 1 januari 2022. De vergelijkende cijfers zijn derhalve niet aangepast. Deze stelselwijziging betekent een vrijval van de voorziening groot onderhoud voor een bedrag van € 793.005 ten gunste van het eigen vermogen aan het begin van het boekjaar 2022 en het niet langer doteren aan de voorziening groot onderhoud ad € 144.000. Activering van onderhoudsinvesteringen zal leiden tot een hogere afschrijvingslast. Voor 2022 bedraagt de impact hiervan € 1.499. Er zijn geen gevolgen voor de (latente) winstbelastingen, aangezien Santé Partners niet onderhevig is aan winstbelasting. Het verwachte effect van de stelselwijziging is dat het resultaat in volgende boekjaren € 137.000 (2023) respectievelijk € 130.000 (2024) hoger zal zijn. Dit wordt veroorzaakt door lagere kosten door niet meer te doteren aan de voorziening enerzijds en anderzijds hogere afschrijvingen door activering.

7. Voorzieningen

	Saldo per 1-1-2022	Dotatie	Onttrekking	Vrijval	Saldo per 31-12-2022
	€	€	€	€	€
- pensioenen (loopbaanbudget)	130	71	62	0	139
- uitgestelde beloningen	363	502	0	363	502
- doorbetaling na 45 dienstjaren	43	958	0	43	958
- langdurig zieken	1.309	1.647	0	1.310	1.646
Totaal voorzieningen	<u>1.845</u>	<u>3.178</u>	<u>62</u>	<u>1.716</u>	<u>3.245</u>

Toelichting in welke mate (het totaal van) de voorzieningen als langlopend moeten worden beschouwd:

	31-12-2022
Kortlopend deel van de voorzieningen (< 1 jr.)	1.706
Langlopend deel van de voorzieningen (> 1 jr.)	1.539
hiervan > 5 jaar	66

De voorzieningen zijn voor € 0 (2021: € 0) gemuteerd voor oprenten en veranderingen in de disconteringsvoet.

Met betrekking tot de voorzieningen gelden nog de volgende toelichtingen:

Voorziening voor loopbaanbudget

In de CAO Welzijn is een regeling getroffen die medewerkers het recht geeft op het volgen van opleidingen. Hiertoe wordt een reserving getroffen ter hoogte van een percentage van de loonsom.

Voorziening uitgestelde beloningen

De voorziening uitgestelde beloningen betreft een voorziening voor toekomstige jubileumuitkeringen. De voorziening betreft de contante waarde van de in de toekomst uit te keren jubileumuitkeringen. De berekening is gebaseerd op gedane toezeggingen, blijfkans en leeftijd. De gehanteerde disconteringsvoet bedraagt 0,5%.

Voorziening doorbetaling na 45 dienstjaren

De voorziening doorbetaling na 45 dienstjaren betreft een voorziening voor medewerkers die gebruik maken van de regeling om na 45 dienstjaren in de zorg- en welzijnssector vervroegd uit te treden en voor de medewerkers die naar verwachting in de toekomst zullen opteren voor het gebruik van de regeling. Binnen deze regeling hebben medewerkers die opteren voor de regeling en voldoen aan de voorwaarden, recht op een maandelijkse uitkering die voor rekening van de werkgever komt. De voorziening betreft de beste schatting van de contante waarde van de verschuldigde uitkeringen en daarmee samenhangende kosten. Hiervoor is bepaald welke medewerkers voldoen aan de voorwaarden voor de regeling en is per medewerker een inschatting gemaakt van de kans dat daadwerkelijk wordt geopteerd voor de regeling. De gehanteerde disconteringsvoet bedraagt 0,5%. Er is rekening gehouden met een jaarlijkse indexatie van de uitkering van 0%. De levenskans van de betreffende medewerkers is ingeschat op 100%. De voorziening is bepaald op basis van de 'verplichting per balansdatum'-methode.

In boekjaar 2021 is de voorziening doorbetaling van loon na 45 dienstjaren in de zorg- of welzijnssector (RVU-regeling) conform CAO voor het eerst gevormd. Er is een inschatting gemaakt van de medewerkers die voor de RVU-regeling in aanmerking komen. In 2021 is ervoor gekozen om alleen de verplichting voor boekjaar 2022 op te nemen omdat er nog onvoldoende duidelijkheid was over het werkelijke deelnemers voor de RVU-regeling. In boekjaar 2022 is een nieuw overzicht gemaakt van alle medewerkers waarvan bekend is dat zij in aanmerking komen om gebruik te maken van de RVU-regeling. ook is bepaald hoeveel medewerkers ook daadwerkelijk zijn gaan deelnemen. Daarom heeft Santé Partners ervoor gekozen om in boekjaar 2022 de volledige verplichting inzake de RVU-regeling te voorzien.

De dotatie in 2022 bedraagt € 958k, de verplichting voor boekjaar 2023 bedraagt € 190k.

Voorziening langdurig zieken

Voor langdurig zieken is een voorziening gevormd op basis van de contante waarde van de verwachte loonkosten in de eerste twee jaren van de arbeidsongeschiktheid (voor medewerkers die naar verwachting niet zullen terugkeren in het arbeidsproces), voor zover deze na 31 december 2022 vallen, gebaseerd op 100% gedurende het eerste jaar en 70% gedurende het tweede jaar. De gehanteerde disconteringsvoet bedraagt 0%.

8. Langlopende schulden (voor meer dan een jaar)

De specificatie van het totaal van de langlopende schulden naar hun looptijd is als volgt:

Kortlopend deel van de langlopende schulden (< 1 jr.), aflossingsverplichtingen	192	192
Langlopend deel van de langlopende schulden (> 1 jr.) (balanspost)	2.654	2.845
hiervan > 5 jaar	0	0

Voor een nadere toelichting op de langlopende schulden wordt verwezen naar het overzicht langlopende schulden (onderdeel 2.6). De aflossingsverplichtingen komend boekjaar zijn verantwoord onder de kortlopende schulden.

9. Overige kortlopende schulden

Voor de specificatie van de schulden uit hoofde van financieringsoverschot verwijzen wij naar de toelichting op de post "Vorderingen".

De kredietfaciliteit in rekening-courant bij ING Bank N.V. bedraagt per 31 december 2022 € 3,0 mio (2021: € 3,0 mio) en de rente EURIBOR plus 2,15%.

Gedurende de looptijd dient de solvabiliteit minimaal 25% te bedragen, Debt Service Cover Ratio 1,2 en de rentabiliteitsratio moet positief zijn. Stichting Santé Partners voldoet ultimo 2022 niet aan de voorwaarden van de bank. Daarom is een waiver aangevraagd bij de ING-bank en deze waiver is ook verstrekt aan Santé Partners. Als gevolg van het niet voldoen aan de eisen van de voorwaarden van de bank is de kredietfaciliteit geblokkeerd totdat overeenstemming is bereikt tussen de ING-bank en Santé Partners over de financiële ratio's.

De verstrekte zekerheden gelden tevens voor de opgenomen kredietfaciliteit in rekening-courant bij Bank N.V. en luiden als volgt:

- hypothecaire zekerheid op bedrijfsgebouwen en -terreinen;
- pandrecht op de vorderingen;
- pandrecht op de machines en installaties.

De overige schulden en overige passiva kunnen als volgt worden gespecificeerd:

	<u>31-dec-22</u>	<u>31-dec-21</u>
	€	€
Overige schulden:		
- Aflossingsverplichtingen komend boekjaar langlopende leningen	192	192
- Nog te betalen salarissen	1.151	1.454
- Diversen	407	518
Totaal overige schulden	<u>1.749</u>	<u>2.164</u>
Overige passiva:		
- Vakantiegeld	2.057	1.960
- Vakantiedagen	4.465	5.186
- Diversen	3.425	3.932
Totaal overige passiva	<u>9.947</u>	<u>11.077</u>

15. Niet in de balans opgenomen verplichtingen en niet in de balans opgenomen activa

	<u>31-dec-22</u>	<u>31-dec-21</u>
	€x1.000	€x1.000
De financiële verplichtingen welke zijn aangegaan terzake van huur van onroerend goed zijn als volgt:		
Verplichting < 1 jaar	3.077	2.888
Verplichting > 1 jaar < 5 jaar	9.618	8.797
Verplichting > 5 jaar	18.609	19.263
De financiële verplichtingen welke zijn aangegaan terzake van huur van kopieerapparatuur zijn als volgt:		
Verplichting < 1 jaar	319	283
Verplichting > 1 jaar < 5 jaar	638	842
Verplichting > 5 jaar	0	0
De financiële verplichtingen welke zijn aangegaan terzake van de ICT omgeving zijn als volgt:		
Verplichting < 1 jaar	2.690	3.048
Verplichting > 1 jaar < 5 jaar	6.605	1.680
De financiële verplichtingen welke zijn aangegaan terzake van huur van koffie-automaten zijn als volgt:		
Verplichting < 1 jaar	26	26
Verplichting > 1 jaar < 5 jaar	7	54
Verplichting > 5 jaar	0	0
De financiële verplichtingen welke zijn aangegaan terzake van lease vervoermiddelen zijn als volgt:		
Verplichting < 1 jaar	191	176
Verplichting > 1 jaar < 5 jaar	427	421
Verplichting > 5 jaar	0	0
De financiële verplichtingen welke zijn aangegaan terzake van zij-instromers zijn als volgt:		
Verplichting < 1 jaar	0	450
Verplichting > 1 jaar < 5 jaar	0	450
Verplichting > 5 jaar	0	0

Toelichting

ICT omgeving

Met de externe leverancier inzake de ICT omgeving is een raamovereenkomst gesloten met een looptijd tot 1 januari 2028.

Er heeft in 2019 en 2020 een sale lease back constructie plaatsgevonden met betrekking tot de ICT middelen (met name laptops en devices) welke benodigd zijn voor het gebruik van de nieuwe werkplekomgeving.

Vervoermiddelen

Ten behoeve van de medewerkers die werkzaam zijn bij Sante Partners zijn leaseovereenkomsten gesloten voor de lease van 29 bedrijfswagens. Hiervan zijn er 27 op naam van medewerker gezet en 2 staan ter beschikking aan de afdeling ICT.

Zij-instromers

De overeenkomst met Hogeschool Avans is m.i.v. oktober 2022 ontbonden. Alle verplichtingen zijn daarmee komen te vervallen.

Bankgaranties

Stichting Santé Partners had op 31 december voor een bedrag van € 73k bankgaranties verstrekt.

Onzekerheden opbrengstverantwoording

Als gevolg van materiële nacontroles door zorgkantoren, zorgverzekeraars en gemeenten op de gedeclareerde zorgprestaties en maatschappelijke ondersteuning kunnen correcties noodzakelijk zijn op de gedeclareerde productie. De effecten van eventuele materiële nacontroles zijn vooralsnog onzeker. Santé Partners heeft op basis van een risicoanalyse een zo nauwkeurig mogelijke inschatting gemaakt van de hieruit voortvloeiende risico's en verplichtingen. Daarbij is rekening gehouden met uitkomsten van interne en externe controles.

Dezelfde onzekerheid is aan de orde met betrekking tot de definitieve vaststelling van subsidies. Voor het jaar 2022 richt deze onzekerheid zich specifiek op de subsidie zorgbonus en de corona-compensatie. Ook hiervoor geldt dat op basis van landelijke en lokale richtlijnen en afspraken een zo nauwkeurig mogelijke schatting is gemaakt van de te verwerken opbrengsten. Niet uitgesloten kan worden dat de verwerkte bedragen bij de definitieve vaststelling nog substantieel bijgesteld worden. Deze bijstellingen zullen dan in het resultaat van het boekjaar verwerkt worden, waarin de bijstelling voldoende aannemelijk wordt.

Santé Partners verwacht uit hoofde van genoemde nacontroles, subsidievaststellingen en de vaststelling van de corona-compensatie overigens geen noemenswaardige correcties op de verantwoorde opbrengsten.

Fiscale eenheid

Vanaf oprichtingsdatum van de Stichtingen en Vennootschap van de Santé-groep in 2018 is een nieuwe fiscale eenheid voor de omzetbelasting gevormd, waar Stichting Santé Partners, Stichting Santé Zorg en Stichting Santé Sociaal Domein deel van uitmaken. Vanaf 2022 maakt Restaurant de Vergulde Graaf b.v. ook onderdeel uit van de fiscale eenheid. Als gevolg hiervan zijn zij hoofdelijk aansprakelijk voor belastingschulden die ontstaan in de periode waarin zij deel uitmaken van deze fiscale eenheid.

Verplichtingen uit hoofde van het macrobeheersinstrument

Bij het opstellen van de jaarrekening bestaat nog geen inzicht in realisatie van het mbi-omzetplafond. Santé Partners is niet in staat een betrouwbare inschatting te maken van de uit het macrobeheersinstrument voortkomende verplichting en deze te kwantificeren. Als gevolg daarvan is deze verplichting niet tot uitdrukking gebracht in de balans per 31 december 2022.

VPB-plicht Jeugdzorg

Op 13 december 2019 is in de Staatscourant het (aangepaste) beleidsbesluit subjectieve vrijstellingen ex artikel 5 Wet op de Vennootschapsbelasting (Wet Vpb) gepubliceerd. Dit besluit bevat verduidelijkingen voor jeugdzorg- en jeugdhulpinstellingen voor wat betreft de beoordeling van hun vennootschapsbelastingplicht en de mogelijkheden om een beroep te doen op de zogenoemde 'zorgvrijstelling' ex artikel 5 lid 1, onderdeel c Wet Vpb. Per instelling moet worden getoetst of en in hoeverre een onderneming wordt gedreven en zo ja, of aan de wettelijke voorwaarden voor een subjectieve vrijstelling zoals de zorgvrijstelling ex. artikel 5, lid 1, onderdeel c wordt voldaan. Het gepubliceerde besluit bevat voor jeugdzorg- en jeugdhulpinstellingen relevante informatie voor de beoordeling van hun Vpb positie en meer in het bijzonder de mogelijkheden om een beroep te kunnen doen op een subjectieve (zorg-) vrijstelling.

Santé Partners beoordeeld jaarlijks of wordt voldaan aan de vereisten omtrent de (zorg-) vrijstelling. Voor 2022 is voldaan aan de vereisten.

5.1.8 Overzicht langlopende schulden ultimo 2022

Leninggever	Datum	Hoofdsom €x1.000	Totale loop- tijd	Soort lening	Werke- lijke- rente %	Restschuld 31 december 2021 €x1.000	Aflossing in 2022 €x1.000	Restschuld 31 december 2022 €x1.000	Restschuld over 5 jaar €	Resterende looptijd in jaren eind 2022	Aflos-sings- wijze	Aflossing 2023 €x1.000	Langlopend 31 december 2022 €x1.000	Gestelde zekerheden
Rabobank	1-jan-05	1		Overig	0,00%	1	0	1	1	0	n/a	0	1	
Gen. Ammerzoden	1-jan-05	7		Overig	0,00%	7	0	7	7	0	n/a	0	7	
Gen. Lingewaal	1-jan-05	10		Overig	0,00%	7	0	7	7	0	n/a	0	7	
ING 447	1-mrt-11	1.073	15	Hypothecair	3,55%	232	72	160	0	3	Lineair	72	88	
ING 047	1-mrt-15	3.600	30	Hypothecair	3,55%	2.791	120	2.671	1	3	Lineair	120	2.551	
						3.037	192	2.846	16			192	2.654	

* Gestelde zekerheden

Hypotheek van € 5.445K op het pand Stependaallaan 1 te Tiel
Hypotheek van € 2.722K bestaande uit:

- tweede rang Stependaallaan 1 te Tiel
- eerste rang korenstraat 2a te Hedel

** Aflossing vindt plaats in 10 jaar, totaal € 1.200K, rest schuld € 2.400K wordt in eens afgelost in 2025.

De gestelde zekerheden op deze lening zijn:

Hypotheek van € 4.500K op het pand gebouw D van locatie De Hoge Hoed, wijk Parijisch Zuid, Culemborg

5.1.9 TOELICHTING OP DE GECONSOLIDEERDE WINST EN VERLIESREKENING

10. Baten uit beroeps- of bedrijfsmatige zorgverlening

In de baten uit beroeps- of bedrijfsmatige zorgverlening is in totaliteit € 1 miljoen aan corona-compensatie opgenomen (2021: € 854k). Dit betreft compensatie voor het hoge verzuim, € 527k voor WLz en € 473k voor ZVW. Er bestaat nog geen volledige overeenstemming over de hoogte van de corona-compensatie 2022. De in de opbrengsten verwerkte corona-compensatie is daarom gebaseerd op een schatting. Daarbij is rekening gehouden met de berekende omzetzerving (verminderd met minderkosten), de extra gemaakte (corona)kosten, toepasselijke wet- en regelgeving voor de compensatie daarvan en (voorlopige) afspraken met zorgfinanciers over de compensatie. Het kan zijn dat de corona-compensatie hoger of lager wordt vastgesteld dan waarmee in deze jaarrekening rekening is gehouden. Deze verschillen zullen verwerkt worden in de jaarrekening 2023. Verwacht wordt dat het afrekeningsverschil op totaalniveau beperkt zal zijn.

11. Baten uit andere beroeps- of bedrijfsmatige activiteiten

De baten uit andere beroeps- of bedrijfsmatige activiteiten kunnen als volgt worden gespecificeerd:

	<u>2022</u>	<u>2021</u>
	€	€
Wet maatschappelijke ondersteuning (niet zijnde Veilig Thuis activiteiten)	3.794	4.107
Totaal	<u><u>3.794</u></u>	<u><u>4.107</u></u>

12. Overige bedrijfsopbrengsten

De overige bedrijfsopbrengsten kunnen als volgt worden gespecificeerd:

	<u>2022</u>	<u>2021</u>
	€	€
Subsidies:		
- Subsidies van provincies en gemeenten	13.842	12.919
- Subsidie zorgbonus	12	2.046
- Overige subsidies	620	128
Overige opbrengsten:		
- Opbrengsten maaltijdverstrekking	258	
- Overige opbrengsten	2.110	1.123
Totaal	<u><u>16.842</u></u>	<u><u>16.216</u></u>

LASTEN

13. Kosten uitbesteed werk en andere externe kosten

De kosten uitbesteed werk en andere externe kosten kunnen als volgt worden gespecificeerd:

	<u>2022</u>	<u>2021</u>
	€	€
Kosten dienstverlening door onderaannemers	1.624	3.278
Kosten personeel niet in loondienst:		
- Kosten ingehuurd personeel/ uitzendkrachten	6.106	5.768
- Kosten zorgbonus voor personeel niet in loondienst	1	293
Totaal	<u><u>7.731</u></u>	<u><u>9.339</u></u>

14. Lonen en salarissen

De lonen en salarissen kunnen als volgt worden gespecificeerd:

	<u>2022</u>	<u>2021</u>
	€	€
Lonen en salarissen	68.697	63.585
Zorgbonus personeel in loondienst, inclusief eindheffing	11	1.753
Totaal	<u>68.708</u>	<u>65.338</u>
Het gemiddelde aantal personeelsleden op basis van full-time eenheden (fte's) is als volgt:		
Santé Zorg	1.113	1.119
Santé Sociaal Domein	245	222
Centrale overhead	88	85
Mikado	0	12
Vergulde Graaf	0	0
	<u>1.446</u>	<u>1.438</u>

Toelichting

In totaal is de FTE ten opzichte van 2021 gestegen met 8 FTE. De stijging bij Sociaal Domein wordt onder andere veroorzaakt door overname Mikado personeel en uitbreiding AC/OC's. De inzet bij Zorg neemt licht af met 6 FTE door krapte op de arbeidsmarkt.

17. Afschrijvingen op immateriële en materiële vaste activa

De afschrijvingen op immateriële en materiële vaste activa kunnen als volgt worden gespecificeerd:

	<u>2022</u>	<u>2021</u>
	€	€
Afschrijvingen:		
- materiële vaste activa	1.505	1.483
Totaal afschrijvingen	<u>1.505</u>	<u>1.483</u>

18. Overige bedrijfskosten

De overige bedrijfskosten kunnen als volgt worden gespecificeerd:

	<u>2022</u>	<u>2021</u>
	€	€
Voedingsmiddelen en hotelmatige kosten	700	763
Patiënt- en bewonersgebonden kosten	987	1.073
Overige personeelskosten	1.857	3.366
Algemene kosten	9.912	9.088
Huur en leasing	2.719	2.593
Onderhoudskosten	379	434
Energiekosten	726	632
Totaal overige bedrijfskosten	<u>17.280</u>	<u>17.949</u>

19. Rentelasten en soortgelijke kosten

De rentelasten en soortgelijke kosten kunnen als volgt worden gespecificeerd:

	<u>2022</u>	<u>2021</u>
	€	€
Rentelasten	-105	-67
Totaal	<u>-105</u>	<u>-67</u>

20. Honoraria accountant

	<u>2022</u>	<u>2021</u>
	€	€
1. Controle van de jaarrekening	161	174
2. Overige controlewerkzaamheden (w.o. productie-verantwoordingen etc.)	55	49
3. Fiscale advisering	62	60
4. Overig	-42	46
	<u>236</u>	<u>329</u>

Toelichting:

De in de tabel vermelde honoraria voor de controle van de jaarrekening 2022 (2021) hebben betrekking op de totale honoraria voor het onderzoek van de jaarrekening 2022 (2021), ongeacht of de werkzaamheden al gedurende het boekjaar 2022 (2021) zijn verricht.

21. Transacties met verbonden partijen

De transacties met verbonden partijen bestaan op hoofdlijnen uit:

- De bezoldiging van de raad van bestuur en de raad van toezicht
- De doorbelasting van de centrale overhead

WET NORMERING TOPINKOMENS

De WNT is van toepassing op Stichting Santé Partners, Stichting Santé Zorg, en Stichting Santé Sociaal Domein. Het voor Stichting Santé Partners, Stichting Santé Zorg en Stichting Santé Sociaal Domein toepasselijke bezoldigingsmaximum is in 2022 € 199.000 het bezoldigingsmaximum voor zorg en jeugdhulp, klasse IV, totaalscore 10 punten.

19.1 Bezoldiging topfunctionarissen

1a. Leidinggevende topfunctionarissen met dienstbetrekking en leidinggevende topfunctionarissen zonder dienstbetrekking vanaf de 13e maand van de functievervulling alsmede degenen die op grond van hun voormalige functie nog 4 jaar als topfunctionaris worden aangemerkt.

Naam	A.M.W. Laeven - de	J.C.F. Mol
<i>bedragen x € 1</i>		
Gegevens 2022		
Functiegegevens	Bestuurder	Bestuurder
Aanvang en einde functievervulling in 2022	1-1-2022 31-12-2022	1-1-2022 31-12-2022
Omvang dienstverband (als deeltijdfactor in fte)	1	1
Dienstbetrekking	ja	ja
Bezoldiging		
Beloning plus belastbare onkostenvergoedingen	185.525	185.522
Beloningen betaalbaar op termijn	13.475	13.478
<i>Subtotaal</i>	<i>199.000</i>	<i>199.000</i>
Individueel toepasselijke bezoldigingsmaximum	199.000	199.000
minus Onverschuldigd betaald en nog niet terugontvangen bedrag	n.v.t.	n.v.t.
Bezoldiging 2022	<u>199.000</u>	<u>199.000</u>
Gegevens 2021		
Functiegegevens	Bestuurder	Bestuurder
Aanvang en einde functievervulling in 2021	1-1-2021 31-12-2021	1-1-2021 31-12-2021
Omvang dienstverband (als deeltijdfactor in fte)	1	1
Dienstbetrekking	ja	ja
Bezoldiging		
Beloning plus belastbare onkostenvergoedingen	157.296	157.298
Beloningen betaalbaar op termijn	12.703	12.702
<i>Subtotaal</i>	<i>170.000</i>	<i>170.000</i>
Individueel toepasselijke bezoldigingsmaximum	170.000	170.000
Bezoldiging 2021	<u>170.000</u>	<u>170.000</u>

Motivatie overschrijding van de maximale bezoldiging:

De bestuurders van Stichting Sante Partners zijn volgens de regeling welke de RvT heeft vastgesteld ingedeeld in klasse 4 met bijbehorend maximum van € 199.000. De bezoldiging van de bestuurders in 2022 past binnen de grenzen van de WNT.

Overige toelichting

n.v.t.

19.2 Toezichthoudende topfunctionarissen

Naam	A.P.W.P. Montfort	R. Buijs	M. Kroese
Functiegegevens	Voorzitter/lid	lid	lid
Aanvang en einde functievervulling in 2022	1/1 - 31/12	1/1 - 31/12	1/1 - 31/12
Bezoldiging	€	€	€
Bezoldiging	23.880	15.920	15.920
Individueel toepasselijke bezoldigingsmaximum	29.850	19.900	19.900
Onverschuldigd betaald bedrag			
Totale bezoldiging	23.880	15.920	15.920
Reden waarom overschrijding al dan niet is toegestaan	n.v.t.	n.v.t.	n.v.t.
Gegevens 2021			
Functiegegevens	Voorzitter/lid	lid	lid
Aanvang en einde functievervulling in 2021	1/1 - 31/12	1/1 - 31/12	1/9 - 31/12
Bezoldiging	€	€	€
Bezoldiging	21.471	14.314	13.600
Individueel toepasselijke bezoldigingsmaximum	25.500	17.000	17.000
Onverschuldigd betaald bedrag			
Totale bezoldiging 2021	21.471	14.314	13.600

Naam	E.Arp	M. Zandbergen
Functiegegevens	lid	lid
Aanvang en einde functievervulling in 2022	1/1 - 31/12	1/1 - 31/12
Bezoldiging		
Bezoldiging	15.920	15.920
Individueel toepasselijke bezoldigingsmaximum	19.900	19.900
Onverschuldigd betaald bedrag		
Totale bezoldiging	15.920	15.920
Reden waarom overschrijding al dan niet is toegestaan	n.v.t.	n.v.t.
Gegevens 2021		
Functiegegevens	lid	lid
Aanvang en einde functievervulling in 2021	1/1 - 31/8	n.v.t.
Bezoldiging	€	
Bezoldiging	14.314	
Individueel toepasselijke bezoldigingsmaximum	17.000	
Onverschuldigd betaald bedrag		
Totale bezoldiging 2021	14.314	

Verdeling WNT

	Raad van Bestuur		Raad van Toezicht	
	€	%	€	%
Stichting Santé Zorg	328.350	82,5%	72.237	82,5%
Stichting Santé Sociaal Domein	69.650	17,5%	15.323	17,5%
Totaal	398.000	100,0%	87.560	100,0%

Toelichting

Naast de hierboven vermelde topfunctionarissen zijn er geen overige functionarissen met een dienstbetrekking die in 2022 een bezoldiging boven het individueel toepasselijke drempelbedrag hebben ontvangen.

5.1.10 ENKELVOUDIGE BALANS PER 31 DECEMBER 2022
(na resultaatbestemming)

	<u>Ref.</u>	<u>31-dec-22</u> €x1.000	<u>31-dec-21</u> €x1.000
ACTIVA			
Vaste activa			
Materiële vaste activa	1.		
Bedrijfsgebouwen en terreinen		9.075	9.316
Machines en installaties		1.712	1.568
Andere vaste bedrijfsmiddelen, technische en administratieve uitrusting		1.539	1.631
Materiële vaste bedrijfsactiva in uitvoering en vooruitbetalingen op materiële vaste activa		<u>52</u>	<u>27</u>
		12.378	12.542
Financiële vaste activa	2.		
Overige effecten en overige vorderingen		74	79
Vorderingen	3.		
Op debiteuren		-66	40
Op groepsmaatschappijen		13.434	11.696
Op participanten en op maatschappijen waarin wordt deelgenomen		-40	0
Overige vorderingen		615	257
Overlopende activa		<u>1.034</u>	<u>5.803</u>
		14.977	17.796
Liquide middelen	4.	13.426	10.472
Totaal activa		<u><u>40.855</u></u>	<u><u>40.889</u></u>

PASSIVA	Ref.	31-dec-22 €x1.000	31-dec-21 €x1.000
Eigen vermogen	5.		
Bestemmingsfonds		10.846	10.846
Overige reserves		3.265	3.270
		<u>14.111</u>	<u>14.116</u>
Voorzieningen	6.		
Voor pensioenen		139	107
Overige		3.106	1.715
		<u>3.245</u>	<u>1.822</u>
Langlopende schulden (nog voor meer dan één jaar)	7.		
Schulden aan banken		2.640	2.830
Overige schulden		14	14
		<u>2.654</u>	<u>2.844</u>
Kortlopende schulden (ten hoogste één jaar)	8.		
Schulden aan banken			
Schulden aan leveranciers en handelskredieten		5.429	2.435
Belastingen en premies sociale verzekeringen		3.091	6.845
Schulden terzake van pensioenen		1.064	237
Overige schulden		1.338	1.638
Overige passiva		9.923	10.952
		<u>20.845</u>	<u>22.107</u>
Totaal passiva		<u><u>40.855</u></u>	<u><u>40.889</u></u>

5.1.11 ENKELVOUDIGE WINST EN VERLIESREKENING OVER 2022

	Ref.	<u>2022</u> €x1.000	<u>2021</u> €x1.000
BEDRIJFSOPBRENGSTEN			
Baten uit beroeps- of bedrijfsmatige zorgverlening	9.		
Zorgverzekeringswet		0	49
Wet langdurige zorg		0	1
VWS- en/of Wlz-subsidies		0	330
Overige baten uit beroeps- of bedrijfsmatige zorgverlening		0	-380
		<u>0</u>	<u>0</u>
Overige bedrijfsopbrengsten	10.	0	0
Som der bedrijfsopbrengsten		<u>0</u>	<u>0</u>
Kosten uitbesteed werk en andere externe kosten	11.	0	0
Lonen en salarissen	12.	0	0
Sociale lasten	13.	0	0
Pensioenlasten	14.	0	0
Afschrijvingen op materiële vaste activa	15.	0	0
Overige bedrijfskosten	16.	0	0
Som der bedrijfslasten		<u>0</u>	<u>0</u>
BEDRIJFSRESULTAAT		<u>0</u>	<u>0</u>
Andere rentebaten en soortgelijke opbrengsten	17.	0	440
Rentelasten en soortgelijke kosten	18.	0	0
RESULTAAT		<u>0</u>	<u>440</u>
RESULTAATBESTEMMING			
Het resultaat is als volgt verdeeld:			
		<u>2022</u>	<u>2021</u>
		<u>0</u>	<u>€x1.000</u>
Overige reserves		0	440
		<u>0</u>	<u>440</u>

5.1.12 GRONDSLAGEN VAN WAARDERING EN RESULTAATBEPALING

5.1.12.1 Algemeen

De waarderingsgrondslagen zijn gelijk aan de grondslagen in de geconsolideerde jaarrekening, met aanvullend onderstaande waarderingsgrondslagen.

5.1.12.2 Afwijkingen in waarderingsgrondslagen enkelvoudige jaarrekening

5.1.12.2.1 Grondslagen van waardering van activa en passiva

Financiële vaste activa

Deelnemingen in groepsmaatschappijen en overige deelnemingen waarin invloed van betekenis kan worden uitgeoefend, worden gewaardeerd volgens de nettovermogenswaardemethode. Invloed van betekenis wordt in ieder geval verondersteld aanwezig te zijn bij het kunnen uitbrengen van 20% of meer van de stemrechten. De nettovermogenswaarde wordt berekend volgens de grondslagen die gelden voor deze jaarrekening; voor deelnemingen waarvan onvoldoende gegevens beschikbaar zijn voor aanpassing aan deze grondslagen, wordt uitgegaan van de waarderingsgrondslagen van de desbetreffende deelneming. Indien de waardering van een deelneming volgens de nettovermogenswaarde negatief is, waarbij ook leningen aan deze deelneming worden betrokken (netto-investering), wordt deze op nihil gewaardeerd.

5.1.12.2.2 Grondslagen van resultaatbepaling

Doorbelastingen

Al het personeel van de groep is in dienst van Stichting Sante Partners. Er vindt een doorbelasting plaats van direct en indirect toewijsbare personele lasten aan Stichting Santé Zorg en Stichting Santé Sociaal Domein. De zorginkoop is vanaf 2020 volledig geharmoniseerd en de gehele extramurale zorg van de Santé groep is geleverd vanuit Stichting Santé Zorg.

Alle inkoopverplichtingen met betrekking tot bovengenoemde stichtingen en besloten vennootschap worden aangegaan vanuit Stichting Santé Partners. Ook hiervan vinden doorbelastingen plaats vanuit direct en indirect toewijsbare kosten.

In de overeenkomst interne dienstverlening zijn de grondslagen van doorbelasting vastgelegd. Hierin is geregeld dat indirecte personele kosten worden doorbelast op basis van de verhouding van het aantal fte binnen alle bovengenoemde dochtermaatschappijen. Huisvestingskosten worden toegerekend op basis van de verhouding tussen de werkelijk in gebruik zijnde m2 door de dochters. Voor ICT- en applicatiekosten wordt aansluiting gezocht met de verhouding tussen het aantal users van de dochters. Voor alle overige kosten wordt de verhouding van de opbrengsten tussen de entiteiten als uitgangspunt genomen. Toegevoegd aan deze overeenkomst in 2019 is de doorbelasting kosten Klantenservice aan haar zustermaatschappijen, deze doorbelasting vindt plaats naar rato van inzet.

5.1.13 TOELICHTING OP DE ENKELVOUDIGE BALANS

ACTIVA

1. Materiële vaste activa

	Bedrijfs- gebouwen en -terreinen	Machines en installaties	Andere vaste bedrijfs- middelen	Vaste bedrijfs- middelen in uitvoering/ vooruit betaald op materiële vaste activa	Totaal
	€	€	€	€	€
Stand per 1 januari 2022					
- aanschafwaarde	13.811	3.073	8.506	27	25.417
- cumulatieve herwaarderingen	0	0	0	0	0
- cumulatieve afschrijvingen	4.495	1.505	6.875	0	12.875
Boekwaarde per 1 januari 2022	<u>9.316</u>	<u>1.568</u>	<u>1.631</u>	<u>27</u>	<u>12.542</u>
Mutaties in het boekjaar					
- investeringen	269	319	716	25	1.329
- herwaarderingen	0	0	0	0	0
- afschrijvingen	510	175	808	0	1.493
- bijzondere waardeverminderingen	0	0	0	0	0
- terugname bijz. waardeverminderingen	0	0	0	0	0
<i>- terugname geheel afgeschreven activa</i>					
aanschafwaarde	0	0	0	0	0
cumulatieve herwaarderingen	0	0	0	0	0
cumulatieve afschrijvingen	0	0	0	0	0
<i>- desinvesteringen</i>					
aanschafwaarde	0	0	0	0	0
cumulatieve herwaarderingen	0	0	0	0	0
cumulatieve afschrijvingen	0	0	0	0	0
Mutaties in boekwaarde (per saldo)	<u>-241</u>	<u>144</u>	<u>-92</u>	<u>25</u>	<u>-164</u>
Stand per 31 december 2022					
- aanschafwaarde	14.080	3.392	9.222	52	26.746
- cumulatieve herwaarderingen	0	0	0	0	0
- cumulatieve afschrijvingen	5.005	1.680	7.683	0	14.368
Boekwaarde per 31 december 2022	<u>9.075</u>	<u>1.712</u>	<u>1.539</u>	<u>52</u>	<u>12.378</u>
<i>Afschrijvingspercentage</i>	10-20%	10-20%	10-50%	0,0%	0,0%

De vaste activa zijn als zekerheid gesteld voor de langlopende schulden. Voor een nadere toelichting wordt verwezen naar het overzicht van de langlopende leningen in onderdeel 5.1.8..

2. Financiële vaste activa

	<u>Overige vorderingen</u>	<u>Totaal</u>
	€	€
Boekwaarde per 1 januari 2022	79	79
Bankgarantie	-5	-5
Boekwaarde per 31 december 2022	<u>74</u>	<u>74</u>
Som waardeverminderingen	-5	0

Van de vorderingen op de financiële vaste activa heeft een totaalbedrag van € 0 (2021: € 0) een looptijd korter dan 1 jaar.
0

Belangen in andere rechtspersonen of vennootschappen:

<u>Naam en rechtsvorm en woonplaats rechtspersoon</u>	<u>Kernactiviteit</u>	<u>Verschaft kapitaal</u>	<u>Kapitaalbe- laang (in %)</u>	<u>Eigen vermogen</u>	<u>Resultaat</u>
				€	€
Rechtstreekse kapitaalbelangen >= 20%:					
Restaurant de Vergulde Graaf	Restaurant		65,00%	-306.640	-56.348

Toelichting

De deelneming in Restaurant de Vergulde Graaf is in voorgaande boekjaren afgewaardeerd tot € 1.000. In maart 2023 is het faillissement van Restaurant de Vergulde Graaf aangevraagd en uitgesproken.

3. Vorderingen

De voorziening die in aftrek op de vorderingen is gebracht, bedraagt € 96k (2021: € 4k).

De overige vorderingen en overlopende activa kunnen als volgt worden gespecificeerd:

	<u>31-dec-22</u>	<u>31-dec-21</u>
	€	€
Overige vorderingen	615	257
Overlopende activa	1.034	5.803
Totaal overige vorderingen en overlopende activa	<u>1.649</u>	<u>6.060</u>

4. Liquide middelen

De liquide middelen zijn vrij beschikbaar met uitzondering van afgegeven bankgaranties tot een bedrag van € 73 (2021: € 77).

De liquide middelen kunnen als volgt worden gespecificeerd:

	<u>31-dec-22</u>	<u>31-dec-21</u>
	€	€
Bankrekeningen	13.422	10.469
Kassen	3	3
	<u>13.426</u>	<u>10.472</u>

PASSIVA

5. Eigen vermogen

Bestemmingsfondsen

	<u>Saldo per 1-1-2022</u>	<u>Resultaat- bestemming</u>	<u>Overige mutaties</u>	<u>Saldo per 31-dec-22</u>
	€	€	€	€
Bestemmingsfondsen:				
bestemmingsfondsen	11.836			11.836
wmo reserve	-990			-990
Totaal bestemmingsfondsen	<u>10.846</u>	<u>0</u>	<u>0</u>	<u>10.846</u>

Overige reserves

	<u>Saldo per 1-1-2022</u>	<u>Resultaat- bestemming</u>	<u>Overige mutaties</u>	<u>Saldo per 31-dec-22</u>
	€	€	€	€
Overige reserves:				
algemene reserves	2.477		-5	2.472
overige reserves	793			793
Totaal overige reserves	<u>3.270</u>	<u>0</u>	<u>-5</u>	<u>3.265</u>

Toelichting op het verschil tussen enkelvoudig en geconsolideerd resultaat en eigen vermogen

	<u>Resultaat</u>	<u>Eigen vermogen</u>
	€	€
Enkelvoudige cijfers	0	14.111
Stichting Santé Zorg te Tiel	-2.726	-5.486
Stichting Santé Sociaal Domein te Tiel	370	435
Restaurant de Vergulde Graaf te Tiel aandeel derden 35%	-50	-250
Subtotaal	<u>-2.406</u>	<u>8.810</u>
Overige verschillen	0	0
Geconsolideerde cijfers	<u>-2.406</u>	<u>8.810</u>

Santé Partners heeft besloten om met ingang van boekjaar 2022 de onderhoudskosten niet langer via een voorziening groot onderhoud te verwerken. Santé Partners past sindsdien de componentenbenadering toe, waardoor de onderhoudsbedragen als onderdeel van de materiële vaste activa worden geactiveerd, mits aan de activeringscriteria wordt voldaan. De reden voor de stelselwijziging is het tot stand brengen van een betere aansluiting met wat gebruikelijk is in de sector. Aangezien IFRS uitsluitend de methode van de componentenbenadering kent, kan geconcludeerd worden dat dit eveneens aansluit bij internationale opvattingen.

De stelselwijziging is retrospectief vanaf het huidige boekjaar verwerkt per 1 januari 2022. De vergelijkende cijfers zijn derhalve niet aangepast. Deze stelselwijziging betekent een vrijval van de voorziening groot onderhoud voor een bedrag van € 793.005 ten gunste van het eigen vermogen aan het begin van het boekjaar 2022 en het niet langer doteren aan de voorziening groot onderhoud ad € 144.000. Activering van onderhoudsinvesteringen zal leiden tot een hogere afschrijvingslast. Voor 2022 bedraagt de impact hiervan € 1.499. Er zijn geen gevolgen voor de (latente) winstbelastingen, aangezien Santé Partners niet onderhevig is aan winstbelasting. Het verwachte effect van de stelselwijziging is dat het resultaat in volgende boekjaren € 137.000 (2023) respectievelijk € 130.000 (2024) hoger zal zijn. Dit wordt veroorzaakt door lagere kosten door niet meer te doteren aan de voorziening enerzijds en anderzijds hogere afschrijvingen door activering.

6. Voorzieningen

	Saldo per 1-jan-22	Dotatie	Onttrekking	Vrijval	Saldo per 31-dec-22
	€	€	€	€	€
- pensioenen (loopbaanbudget)	107	94	63	0	139
- uitgestelde beloningen	363	502	0	363	502
- doorbetaling na 45 dienstjaren	43	958	0	43	958
- langdurig zieken	1.309	1.647	0	1.309	1.646
Totaal voorzieningen	1.822	3.201	63	1.715	3.245

Toelichting in welke mate (het totaal van) de voorzieningen als langlopend moeten worden beschouwd:

	31-dec-22
Kortlopend deel van de voorzieningen (< 1 jr.)	1.705
Langlopend deel van de voorzieningen (> 1 jr.)	1.540
hiervan > 5 jaar	66

Met betrekking tot de voorzieningen gelden nog de volgende toelichtingen:

Voorziening voor loopbaanbudget

In de CAO Welzijn is een regeling getroffen die medewerkers het recht geeft op het volgen van opleidingen. Hiertoe wordt een reserving getroffen ter hoogte van een percentage van de loonsom.

Voorziening uitgestelde beloningen

De voorziening uitgestelde beloningen betreft een voorziening voor toekomstige jubileumuitkeringen. De voorziening betreft de contante waarde van de in de toekomst uit te keren jubileumuitkeringen. De berekening is gebaseerd op gedane toezeggingen, blijfkans en leeftijd. De gehanteerde disconteringsvoet bedraagt 0,5%.

Voorziening doorbetaling na 45 dienstjaren

De voorziening doorbetaling na 45 dienstjaren betreft een voorziening voor medewerkers die gebruik maken van de regeling om na 45 dienstjaren in de zorg- en welzijnssector vervroegd uit te treden en voor de medewerkers die naar verwachting in de toekomst zullen opteren voor het gebruik van de regeling. Binnen deze regeling hebben medewerkers die opteren voor de regeling en voldoen aan de voorwaarden, recht op een maandelijkse uitkering die voor rekening van de werkgever komt. De voorziening betreft de beste schatting van de contante waarde van de verschuldigde uitkeringen en daarmee samenhangende kosten. Hiervoor is bepaald welke medewerkers voldoen aan de voorwaarden voor de regeling en is per medewerker een inschatting gemaakt van de kans dat daadwerkelijk wordt geopteerd voor de regeling. De gehanteerde disconteringsvoet bedraagt 0,5%. Er is rekening gehouden met een jaarlijkse indexatie van de uitkering van 0%. De levenskans van de betreffende medewerkers is ingeschat op 100%.

De voorziening is bepaald op basis van de 'verplichting per balansdatum'-methode.

In boekjaar 2021 is de voorziening doorbetaling van loon na 45 dienstjaren in de zorg- of welzijnssector (RVU-regeling) conform CAO voor het eerst gevormd. Er is een inschatting gemaakt van de medewerkers die voor de RVU-regeling in aanmerking komen. In 2012 is ervoor gekozen om alleen de verplichting voor boekjaar 2022 op te nemen omdat er nog onvoldoende duidelijkheid was over het werkelijke deelnemers voor de RVU-regeling. In boekjaar 2022 is een nieuw overzicht gemaakt van alle medewerkers waarvan bekend is dat zij in aanmerking komen om gebruik te maken van de RVU-regeling, ook is bepaald hoeveel medewerkers ook daadwerkelijk zijn gaan deelnemen. Daarom heeft Santé Partners ervoor gekozen om in boekjaar 2022 de volledige verplichting inzake de RVU-regeling te voorzien. De dotatie in 2023 bedraagt € 958k, de verplichting voor boekjaar 2023 bedraagt € 190k.

Voorziening langdurig zieken

Voor langdurig zieken is een voorziening gevormd op basis van de contante waarde van de verwachte loonkosten in de eerste twee jaren van de arbeidsongeschiktheid (voor medewerkers die naar verwachting niet zullen terugkeren in het arbeidsproces), voor zover deze na 31 december 2022 vallen, gebaseerd op 100% gedurende het eerste jaar en 70% gedurende het tweede jaar. De gehanteerde disconteringsvoet bedraagt 0%.

7. Langlopende schulden (voor meer dan een jaar)

De specificatie van het totaal van de langlopende schulden naar hun looptijd is als volgt:

Kortlopend deel van de langlopende schulden (< 1 jr.), aflossingsverplichtingen	192	192
Langlopend deel van de langlopende schulden (> 1 jr.) (balanspost)	2.654	2.845
hiervan > 5 jaar	0	0

Voor een nadere toelichting op de langlopende schulden wordt verwezen naar het overzicht langlopende schulden. De aflossingsverplichtingen komend boekjaar zijn verantwoord onder de kortlopende schulden.

8. Kortlopende schulden

Voor de specificatie van de schulden uit hoofde van financieringsoverschot verwijzen wij naar de toelichting op de post "Vorderingen".

De overige schulden en overige passiva kunnen als volgt worden gespecificeerd:	<u>31-dec-22</u>	<u>31-dec-21</u>
	€	€
Overige schulden:		
- Aflossingsverplichtingen komend boekjaar langlopende leningen	192	192
- Nog te betalen salarissen	1.146	1.446
Totaal overige schulden	<u>1.338</u>	<u>1.638</u>
Overige passiva:		
- Vakantiegeld	2.051	1.954
- Vakantiedagen	4.599	5.260
- Diversen	3.274	3.738
Totaal overige passiva	<u>9.923</u>	<u>10.952</u>

PASSIVA

Huurverplichtingen

<u>Onroerende zaak</u>	<u>Geschatte</u> <u>jaarhuursom</u> <u>2023 in €</u>	<u>Omvang</u> <u>verplichting</u> <u>2 - 5 jaar in €</u>	<u>Omvang</u> <u>verplichting</u> <u>> 5 jaar in €</u>	<u>Einddatum</u> <u>huurcontract</u>
	3.077	9.618	18.609	
<i>Totaal</i>	<i>3.077</i>	<i>9.618</i>	<i>18.609</i>	

De huurverplichtingen kwalificeren op grond van de bepalingen van RJ-Richtlijn 292 Leasing als operational lease en zijn om die reden niet in de balans opgenomen.

Overige verplichtingen

<u>Omschrijving</u>	<u>Geschatte</u> <u>verplichting</u> <u>2023 in €</u>	<u>Omvang</u> <u>verplichting</u> <u>2 - 5 jaar in €</u>	<u>Omvang</u> <u>verplichting</u> <u>> 5 jaar in €</u>	<u>Einddatum</u> <u>contract</u>
Huur van kopieerapparatuur	319	638	0	
Huur van koffie-automaten	26	7	0	
Vervoermiddelen	191	427	0	
ICT	2.690	6.605	0	
<i>Totaal</i>	<i>3.226</i>	<i>7.677</i>	<i>0</i>	

Onzekerheden opbrengstverantwoording

Als gevolg van materiële nacontroles door zorgkantoren, zorgverzekeraars en gemeenten op de gedeclareerde zorgprestaties en maatschappelijke ondersteuning kunnen correcties noodzakelijk zijn op de gedeclareerde productie. De effecten van eventuele materiële nacontroles zijn vooralsnog onzeker. Santé Partners heeft op basis van een risicoanalyse een zo nauwkeurig mogelijke inschatting gemaakt van de hieruit voortvloeiende risico's en verplichtingen. Daarbij is rekening gehouden met uitkomsten van interne en externe controles.

Dezelfde onzekerheid is aan de orde met betrekking tot de definitieve vaststelling van subsidies. Voor het jaar 2022 richt deze onzekerheid zich specifiek op de subsidie zorgbonus en de corona-compensatie. Ook hiervoor geldt dat op basis van landelijke en lokale richtlijnen en afspraken een zo nauwkeurig mogelijke schatting is gemaakt van de te verwerken opbrengsten. Niet uitgesloten kan worden dat de verwerkte bedragen bij de definitieve vaststelling nog substantieel bijgesteld worden. Deze bijstellingen zullen dan in het resultaat van het boekjaar verwerkt worden, waarin de bijstelling voldoende aannemelijk wordt.

Santé Partners verwacht uit hoofde van genoemde nacontroles, subsidievaststellingen en de vaststelling van de corona-compensatie overigens geen noemenswaardige correcties op de verantwoorde opbrengsten.

13.b Mogelijke rechten of verplichtingen in het kader van de niet in de balans opgenomen regelingen

Verplichtingen uit hoofde van het macrobeheersinstrument

Bij het opstellen van de jaarrekening bestaat nog geen inzicht in realisatie van het mbi-omzetplafond. Santé Partners is niet in staat een betrouwbare inschatting te maken van de uit het macrobeheersinstrument voortkomende verplichting en deze te kwantificeren. Als gevolg daarvan is deze verplichting niet tot uitdrukking gebracht in de balans per 31 december 2022.

Stichting Santé Partners

5.1.14 Overzicht langlopende schulden ultimo 2022

Leninggever	Datum	Hoofdsom €x1.000	Totale loop- tijd	Soort lening	Werke- lijke rente %	Restschuld 31 december 2021 €x1.000	Aflossing in 2022 €x1.000	Restschuld 31 december 2022 €x1.000	Restschuld over 5 jaar €	Resterende looptijd in jaren eind 2022	Aflos-sings- wijze	Aflossing 2023 €x1.000	Langlopend 31 december 2022 €x1.000	Gestelde zekerheden
Rabobank	1-jan-05	1		Overig	0,00%	1	0	1	1	0	n/a	0	1	
Gem. Ammerzoden	1-jan-05	7		Overig	0,00%	7	0	7	7	0	n/a	0	7	
Gem. Lingewaal	1-jan-05	10		Overig	0,00%	7	0	7	7	0	n/a	0	7	
ING 447	1-mrt-11	1.073	15	Hypothecair	3,55%	232	72	160	0	3	Lineair	72	88	
ING 047	1-mrt-15	3.600	30	Hypothecair	3,55%	2.791	120	2.671	1	3	Lineair	120	2.551	
						3.037	192	2.846	16			192	2.654	

* Gestelde zekerheden

Hypotheek van € 5.445K op het pand Siependaallaan 1 te Tiel
Hypotheek van € 2.722K bestaande uit:

- tweede rang Siependaallaan 1 te Tiel
- eerste rang korenstraat Za te Hedel

** Aflossing vindt plaats in 10 jaar, totaal € 1.200K, rest schuld € 2.400K wordt in eens afgelost in 2025.

De gestelde zekerheden op deze lening zijn:

Hypotheek van € 4.500K op het pand gebouw D van locatie De Hoge Hoed, wijk Parijsch Zuid, Culemborg

5.1.15 TOELICHTING OP DE ENKELVOUDIGE WINST EN VERLIESREKENING

LASTEN

12. Lonen en salarissen

Het gemiddelde aantal personeelsleden op basis van full-time eenheden (fte's) is als volgt:

Santé Zorg	1.113	1.119
Santé Sociaal Domein	245	222
Centrale overhead	88	85
	<u>1.446</u>	<u>1.426</u>

Toelichting

De totale personeelskosten worden doorbelast aan de dochterentiteiten Santé Zorg en Santé Sociaal Domein.

5.1.16 VASTSTELLING EN GOEDKEURING

De raad van bestuur van Stichting Santé Partners heeft de jaarrekening 2022 opgemaakt en vastgesteld in de vergadering van 9 mei 2023.

De raad van toezicht van de Stichting Santé Partners heeft de jaarrekening 2022 goedgekeurd in de vergadering van 9 mei 2023.

Gebeurtenissen na balansdatum

Op 17 maart 2023 is het faillissement uitgesproken voor restaurant de Vergulde Graaf b.v. Alle vorderingen op restaurant de Vergulde Graaf zijn volledig voorzien in 2022 en voorgaande jaren.

ONDERTEKENING DOOR BESTUURDERS EN TOEZICHTHOUDERS

Raad van Bestuur Stichting Santé Partners

A.M.W. Laeven - de Boer
Voorzitter Raad van Bestuur

J. Mol
Lid Raad van Bestuur

Raad van Toezicht Stichting Santé Partners

A.P.W.P. Van Montfort
Voorzitter Raad van Toezicht

M. Kroese
Lid Raad van Toezicht

R. Buijs
Lid Raad van Toezicht

E. Arp
Lid Raad van Toezicht

M. Zandbergen
Lid Raad van Toezicht

5.2.3 Resultaatbestemming

Het resultaat wordt verdeeld volgens de resultaatverdeling in paragraaf 5.1.2.

5.2 OVERIGE GEGEVENS

5.2 OVERIGE GEGEVENS

5.2.1 Statutaire regeling resultaatbestemming

Het behaalde resultaat staat ter vrije beschikking van de Raad van Bestuur.

5.2.2 Controleverklaring van de onafhankelijke accountant

De controleverklaring is opgenomen op de volgende pagina.

Tekst controle verklaring

Tekst controle verklaring

Tekst controle verklaring

Tekst controle verklaring

BIJLAGEN

Stichting Santé Partners

BIJLAGE CORONA-COMPENSATIE 2022

Versie: 1.0.1, d.d. 3 maart 2021

Zorgaanbieder

Statutaire naam zorgaanbieder	Stichting Santé Partners
Plaatsnaam	Tiel
KvK-nummer	41060187

Considerans

In 2020 is door de uitbraak van het coronavirus (Covid-19) voor veel zorgaanbieders een crisissituatie ontstaan. Zorgaanbieders hebben zich ingespannen om de zorg te continueren, waarbij de negatieve financiële gevolgen worden gecompenseerd door de zorgfinanciers. Reguliere registratie-, declaratie- en verantwoordingsprocessen konden daarbij niet altijd worden toegepast en gehandhaafd. Gedurende het jaar hebben zorgaanbieders en zorgfinanciers daarom de dialoog gevoerd over de impact van de coronacrisis en de hoogte van de compensatie. Deze bijlage bij de jaarrekening 2022 voorziet, net als bij jaarrekening 2020 en 2021, in de behoefte van zorgaanbieders en zorgfinanciers om domeinoverstijgend inzichtelijk te maken en te bevestigen dat de corona-schade en corona-compensatie evenwichtig zijn.

Aandeel van de coronacompensatie 2022 in de opbrengsten 2022

	Wlz	Zvw	Wmo	Jw	Fz	Overig	Totaal
Continuïteitsbijdrage/omzetgarantie corona-compensatie	€ -	€ -	€ -	€ -	€ -	€ -	€ -
Compensatie personele meerkosten corona	€ -	€ -	€ -	€ -	€ -	€ -	€ -
Compensatie materiële meerkosten corona	€ -	€ -	€ -	€ -	€ -	€ -	€ -
Corona-compensatie uit hoofde van NOW*	€ -	€ -	€ -	€ -	€ -	€ -	€ -
Overige corona-compensatie	€ 527	€ 473	€ -	€ -	€ -	€ -	€ 1.000
Totaal toegekende corona-compensatie	€ 527	€ 473	€ -	€ -	€ -	€ -	€ 1.000
AF: nog niet in de jaarrekening 2022 verwerkte corona-compensatie 2022**	€ -	€ -	€ -	€ -	€ -	€ -	€ -
Totaal in de jaarrekening 2022 verantwoorde corona-compensatie 2022	€ 527	€ 473	€ -	€ -	€ -	€ -	€ 1.000

Opbrengsten, inclusief corona-compensatie:

- jaarrekening 2022	€ 33.350	€ 52.998	€ 3.794	€ 469	€ -	€ 19.649	€ 110.261
- begroting 2022	€ 31.704	€ 61.693	€ 8.900	€ -	€ -	€ 13.744	€ 116.041
- jaarrekening 2021	€ 30.779	€ 56.583	€ 4.107	€ 509	€ -	€ 18.683	€ 110.661

Aandeel totaal in de jaarrekening verantwoorde corona-compensatie 2022 in opbrengsten 2022	1,58%	0,89%	0,00%	0,00%	0,00%	0,00%	0,91%
---------------------------------------------------------------------------------------------------	--------------	--------------	--------------	--------------	--------------	--------------	--------------

***Toelichting bij samenloop van NOW met corona-compensatieregelingen voor de zorgsector**

Niet van toepassing

****Toelichting bij niet in de jaarrekening 2022 verwerkte corona-compensatie 2022**

Niet van toepassing

BIJLAGE ZORGBONUS Stichting Sante Partners

Verantwoording besteding Subsidieregeling bonus zorgprofessionals COVID-19 over de periode 1 oktober 2020 en 15 juni 2021 (bonus 2021)

	Werknemers		Derden		Totaal	
	Aantal	Euro	Aantal	Euro	Aantal	Euro
Totaal ontvangen Zorgbonus 2021 volgens verleningsbeschikking (a)	2545	€ 1.762.361,60	192	€ 129.262,08	2737	€ 1.891.623,68
Aantal werknemers dat in aanmerking komt voor bonus 2021 (b)	2298	€ 884.063,58			2298	€ 884.063,58
Aantal derden dat in aanmerking komt voor bonus 2021 (c)			180	€ 69.247,80	180	€ 69.247,80
Belastingen						
-		Afgedragen of aangegeven verschuldigde eindheffing over de aan werknemers netto uitgekeerde bonus (max. € 307,77 per zorgprofessional)				€ 654.118,32
-		Afgedragen of aangegeven verschuldigde eindheffing over de aan derden netto uitgekeerde bonus (max. € 288,53 per zorgprofessional)		€ 51.935,40		€ 51.935,40
Totaal afgedragen of aangegeven verschuldigde eindheffing over de netto uitgekeerde bonus aan zorgprofessionals (d)		€ 654.118,32		€ 51.935,40		€ 706.053,72
Verschil verleningsbeschikking en feitelijke uitkeringen cq belastingheffing (a-b-c-d)		€ 224.179,70		€ 8.078,88		€ 232.258,58
Verklaringen:						
-		Verklaring: de bonus aan werknemers is aangewezen als eindheffingsbestanddeel (forfaitaire WKR)	Ja			
-		Verklaring: voor de bonus aan derden is de 'eindheffing aan anderen dan eigen werknemers' toegepast (eindheffing publiekrechtelijke uitkeringen)		Ja		

BIJLAGE ZORGBONUS Stichting Mikado

Verantwoording besteding Subsidieregeling bonus zorgprofessionals COVID-19 over de periode 1 oktober 2020 en 15 juni 2021 (bonus 2021)

	Werknemers		Derden		Totaal	
	Aantal	Euro	Aantal	Euro	Aantal	Euro
Totaal ontvangen Zorgbonus 2021 volgens verleningsbeschikking (a)	17	€ 11.772,16	0	€ 0,00	17	€ 11.772,16
Aantal werknemers dat in aanmerking komt voor bonus 2021 (b)	17	€ 6.540,07			17	€ 6.540,07
Aantal derden dat in aanmerking komt voor bonus 2021 (c)			0	€ 0,00	0	€ 0,00
Belastingen						
-		Afgedragen of aangegeven verschuldigde eindheffing over de aan werknemers netto uitgekeerde bonus (max. € 307,77 per zorgprofessional)				€ 4.291,00
-		Afgedragen of aangegeven verschuldigde eindheffing over de aan derden netto uitgekeerde bonus (max. € 288,53 per zorgprofessional)		€ 0,00		€ 0,00
Totaal afgedragen of aangegeven verschuldigde eindheffing over de netto uitgekeerde bonus aan zorgprofessionals (d)		€ 4.291,00		€ 0,00		€ 4.291,00
Verschil verleningsbeschikking en feitelijke uitkeringen cq belastingheffing (a-b-c-d)		€ 941,09		€ 0,00		€ 941,09
Verklaringen:						
-		Verklaring: de bonus aan werknemers is aangewezen als eindheffingsbestanddeel (forfaitaire WKR)	Ja			
-		Verklaring: voor de bonus aan derden is de 'eindheffing aan anderen dan eigen werknemers' toegepast (eindheffing publiekrechtelijke uitkeringen)		Ja		